

GENESIS32
Mise en Route
Version 9.2

© 2010 ICONICS, Inc. Tous droits réservés dans le monde entier. Ce document ne peut être reproduit ou copié en aucune manière sans l'autorisation d'ICONICS, Inc.

Les informations contenues dans ce document sont soumises aux changements de fonctionnement. ICONICS, Inc. ne garantit pas l'exactitude de ces informations.

GENESIS32, GENESIS64, Pocket GENESIS, BizViz et leurs modules respectifs, OPC-To-The-Core, et Visualize Your Enterprise sont des marques déposées d'ICONICS, Inc.

Windows, Windows XP, Windows 2000, Windows 2003 Server, Windows NT, Windows XP-64, Windows 2003-64, Windows Vista et Windows CE sont des marques déposées de Microsoft Corp. aux états Unis et dans les autres pays.

Les autres produits et noms d'entreprises mentionnés peuvent être des marques déposées par leurs propriétaires respectifs.

Document No. UG-GEN-920

ICONICS LICENSE AGREEMENT

YOU SHOULD CAREFULLY READ THE FOLLOWING TERMS AND CONDITIONS!

Opening and using the enclosed software for any purpose indicates your acceptance of the terms and conditions of this license agreement. If you do not agree with them you should return all software, documentation and copy protection keys within seven days of shipment unopened and your money will be refunded.

ICONICS provides this program and licenses its use in the United States, Puerto Rico, or internationally. You assume the responsibility for the selection of the program to achieve your intended results, and for the installation, use and results obtained from this program.

LICENSE

You are granted a personal license to use this program under the terms stated in this Agreement. You may: 1) Install and use the program on a single machine. 2) Make a single archival back-up copy of the program for the sole purpose of supporting your use of the single program on a single machine. 3) You may not use, copy, modify, or transfer the program, or transfer any copy, in whole or in part, except as expressly provided in this license, or with a written contractual agreement with **ICONICS, Inc.**

TERM

The license is effective until terminated. It will terminate if you fail to comply with any term or condition of this Agreement. You agree, upon such termination, to destroy the program and all copies that were made from it and to promptly return any copy protection key(s) to **ICONICS**.

LIMITED WARRANTY

ICONICS WARRANTS THE DVD-ROM OR PHYSICAL DISKETTES, ON WHICH THE PROGRAM IS FURNISHED, AND PHYSICAL DOCUMENTATION TO BE FREE OF DEFECTS IN MATERIALS AND WORKMANSHIP UNDER NORMAL USE FOR A PERIOD OF NINETY (90) DAYS FROM THE DATE OF DELIVERY TO YOU AS EVIDENCED BY YOUR RECEIPT. THIS PROGRAM IS PROVIDED "AS IS" WITHOUT WARRANTY OF ANY KIND, EITHER EXPRESSED OR IMPLIED, INCLUDING BUT NOT LIMITED TO THE IMPLIED WARRANTIES OF TITLE, NON-INFRINGEMENT, MERCHANTABILITY OR FITNESS FOR A PARTICULAR PURPOSE. THE ENTIRE RISK AS TO THE QUALITY AND PERFORMANCE OF THE PROGRAM IS WITH YOU. SHOULD THE PROGRAM PROVE DEFECTIVE, YOU ASSUME THE ENTIRE COST OF ALL NECESSARY SERVICING, REPAIR, OR CORRECTION.

ICONICS SPECIFICALLY DISCLAIMS ALL OTHER WARRANTIES, EXPRESSED OR IMPLIED, INCLUDING BUT NOT LIMITED TO, IMPLIED WARRANTIES OF TITLE, NON-INFRINGEMENT, MERCHANTABILITY AND FITNESS FOR A PARTICULAR PURPOSE. IN PARTICULAR, WITH RESPECT TO ANY PARTICULAR APPLICATION, USE OR PURPOSE, IN NO EVENT SHALL **ICONICS** INC. BE LIABLE FOR ANY OTHER COMMERCIAL DAMAGE, INCLUDING BUT NOT LIMITED TO SPECIAL, INCIDENTAL, CONSEQUENTIAL OR OTHER DAMAGES. **ICONICS** DOES NOT WARRANT THAT THE FUNCTIONS CONTAINED IN THE PROGRAM WILL MEET YOUR REQUIREMENTS OR THAT THE OPERATION OF THE PROGRAM WILL BE UNINTERRUPTED OR ERROR FREE.

LIMITATION OF REMEDIES

ICONICS' entire liability and your exclusive remedy shall be the replacement of any DVD-ROM or diskette not meeting **ICONICS'** "Limited Warranty" which is returned to **ICONICS** with a copy of your receipt within the warranty period. The remedy for breach of this warranty shall be limited to replacement and shall not encompass any other damages including but not limited to loss of profit, special, incidental, consequential, or other similar claims arising out of the use or inability to use such program even if **ICONICS** has been advised of the possibility of such damages, or for any claim by any other third party.

GENERAL

This Agreement will be governed by the laws of the Commonwealth of Massachusetts. Should you have any questions concerning this Agreement, you may contact **ICONICS** in writing at:

ICONICS, Inc.
100 Foxborough Boulevard
Foxborough, MA 02035

You acknowledge that you have read this agreement, understand it and agree to be bound by its terms and conditions. You further agree that it is the complete and exclusive statement of the Agreement between you and **ICONICS** which supersedes any proposal or prior Agreement, oral or written, and any other communications between you and **ICONICS** relating to the subject matter of the Agreement.

ICONICS RETURN POLICY

All sales are final (NO RETURNS) unless one of the following conditions is applicable: Program is returned in its original packaging material within 7 days after shipment. In such a case, a full refund is provided, less all incurred shipping and handling costs. Program is returned within 30 days from the original shipment date. In such a case a 20% restocking fee is applicable. No returns are allowed on OPC ToolWorX or ActiveX ToolWorX.

TABLE OF CONTENTS

1 GENESIS32 ARCHITECTURE	1-1
1.1 INTRODUCTION	1-1
1.2 Q'EST-CE QU'OPC?	1-1
1.3 QU'EST-CE QUE GENESIS32?	1-3
2 INSTALLATION ET PRÉ-REQUIS	2-1
2.1 PRE-REQUIS DU SYSTEME.....	2-1
2.2 INSTALLATION GENESIS32INSTALLING GENESIS32.....	2-3
2.3 SUPPORT SUPPORTWORX	2-6
2.4 DÉINSTALLATION GENESIS32.....	2-7
3 LOGICIEL LICENCE ICONICS.....	3-1
3.1 INTRODUCTION	3-1
3.2 MODES DE CONFIGURATION ET D'EXECUTION.....	3-1
3.3 NOMBRE DE DATA POINTS ACTIFS	3-2
3.4 OPTIONS LICENCES	3-2
3.5 SUPPORT LICENCE MULTI-UTILISATEUR ET SERVEUR DE SECOURS...3-6	
3.6 GENESIS32 MODE DEMO	3-7
3.7 FICHIER LICENCE	3-7
3.8 COMPATIBILITE AVEC GFW.....	3-10
3.9 INSTALLATION DU LOGICIEL DE LICENCE ICONICS	3-10
3.10 UTILISATION DE L'UTILITAIRE DE LICENCE	3-18
3.11 ACTIVATION DE LA LICENCE TEMPORAIRE 30 JOURS	3-19
3.12 ENREGISTREMENT D'UNE LICENCE LOGICIELLE	3-21
3.13 ENREGISTREMENT EXPRESS VIA SITE WEB INTERNET.....	3-24
3.14 ENREGISTREMENT PAR FAX / E-MAIL.....	3-27
3.15 AUTORISATION D'UNE LICENCE LOGICIELLE	3-32
3.16 VISUALISATION DE LA LICENCE DU LOGICIEL.....	3-34
3.17 TRANSFERT D'UNE CLE LOGICIELLE DE LICENCE.....	3-37
3.18 DETRUIRE UNE CLE DE LICENCE DE LOGICIEL.....	3-38
4 GEN32 DEMO	4-42
4.1 INTRODUCTION	4-42
4.2 DÉMARRAGE DE GEN32DEMO.....	4-43
4.3 NAVIGATION GEN32 DÉMO	4-44
5 GENESIS32 QUICK START	5-1
5.1 INTRODUCTION	5-1

5.2	OPC SIMULATOR QUICK START	5-1
5.3	GRAPHWORX32 QUICK START	5-3
5.4	TRENDWORX32 QUICK START.....	5-5
5.5	ALARMWORX32 QUICK START.....	5-7
5.6	SCHEDULEWORX32 QUICK START	5-9
6	UTILITAIRE GENESIS32	6-1
6.1	INTRODUCTION	6-1
6.2	WORKBENCH32.....	6-1
6.3	SECURITY SERVER	6-2
6.4	MONITORWORX	6-3
6.5	GENBROKER.....	6-4
6.6	TRACEWORX32.....	6-4
6.7	PROJECTWORX32.....	6-5
6.8	VCRWORX32.....	6-6
6.9	UNIFIED DATA MANAGER.....	6-6
6.10	SCRIPTWORX 2010.....	6-6
6.11	DATAWORX32.....	6-7
6.12	DATA MINING	6-7
6.13	SNMP CONFIGURATOR	6-8
7	AIDE ET SUPPORT TECHNIQUE.....	7-1
7.1	AIDE EN LIGNE ONLINE HELP	7-1
7.2	FORMATION.....	7-2
7.3	SUPPORT TECHNIQUE	7-2

1 GENESIS32 ARCHITECTURE

1.1 Introduction

Bienvenue dans le monde GENESIS32™ d'ICONICS, le plus puissant outil SCADA (Supervisory Control and Data Acquisition) et IHM (Interface Homme-Machine) tournant sous systèmes d'exploitation Microsoft® Windows®. GENESIS32 offre la plus ouverte et évolutive des solutions. Facile d'utilisation, avec des solutions extensibles supportant les fonctions de contrôle commande, de supervision et d'interface homme machine basées sur le standard industriel OPC™ en architecture clients serveurs. Ce manuel "Aide au démarrage" vous explique comment vous pouvez:

Installer le logiciel GENESIS32.

Activer une licence GENESIS32.

Naviguer dans l'application « Gen32 Démo ».

Utiliser les tutoriaux GENESIS32 pour créer simplement un projet avec des pages graphiques, des tendances et des alarmes

Accéder à l'aide en ligne et au Support Technique.

Note : Ce manuel est la version résumée de l'Aide GENESIS32 « *Getting Started* », qui est disponible sur le CD/produit GENESIS32 dans les deux formats PDF et Aide (*Help*).

1.2 Q'est-ce qu'OPC?

OPC est une approche basée sur des normes pour connecter des sources de données (par exemple Automates, contrôleurs, Entrées/Sorties, bases de données,...) avec des applications clientes telles que IHM (*HMI*) (Interfaces Homme Machine) pouvant comprendre des Graphiques, Alarmes, Tendances, A l'origine l'acronyme était OLE for Process Control, mais plus récemment, le terme a été abandonné en faveur de « Spécification d'Accès de Données » ou modifié pour

indiquer qu'OPC signifie plutôt «ouverture», «productivité», et «communications».

OPC améliore l'interface entre les applications clientes et serveurs par un mécanisme standard universel soutenu et bien documenté pour communiquer avec des données d'une source à partir d'une source de données à n'importe quelle application client.

Ce mécanisme ne comporte pas seulement un guide détaillé sur la façon de transmettre les données, mais également des informations spécifiques sur d'autres attributs complémentaires à ces données, tels que le champ d'information, le type de données, indicateurs de qualité, et la date et l'heure.

La figure 1.1 montre l'architecture OPC, qui a été présentée par la Fondation OPC. En suivant l'architecture OPC, un dispositif nécessite un seul pilote standard, qui est un serveur OPC-conforme. Toutes les applications clientes OPC-conforme peuvent alors être reliées à ce dispositif, que ce soit localement ou sur un réseau. De plus, les connexions peuvent être faites à plus d'un serveur OPC en même temps.

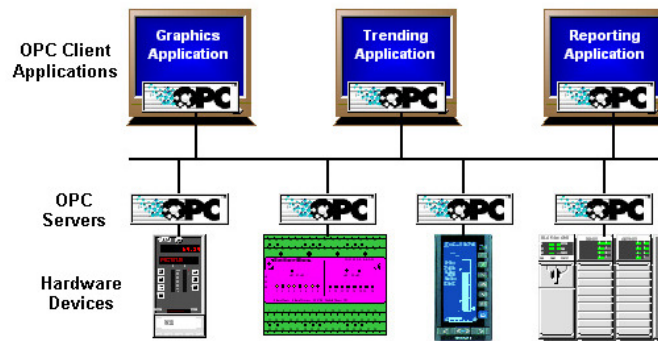


Figure 1.1. Architecture Client/Serveur

Chaque application client OPC peut se connecter à un serveur OPC. En d'autres termes, l'OPC offre une véritable capacité Plug-and-Play dans les domaines de l'IHM et d'automatisation industrielle. Les types de serveurs OPC comprennent OPC Data Access (DA), OPC Alarm et événements (AE), et OPC Historical Data Access (HDA).

Any OPC client application can connect to any OPC server. In other words, OPC offers true Plug-and-Play capability in the fields of HMI and industrial automation. OPC server types include OPC Data Access (DA), OPC Alarm and Events (AE), and OPC Historical Data Access (HDA).

1.3 Qu'est-ce que GENESIS32?

ICONICS offre les modules pour des applications OPC clientes telles que des Animations graphiques, Acquisitions de données, Tendances, Alarmes et Programmation :

GraphWorX™32: Visualisation OPC et IHM avec une vaste bibliothèque de symboles

TrendWorX™32: OPC Acquisition, Historisation
Représentation temps réel des données

AlarmWorX™32: Gestionnaire d'alarmes OPC,
(visualisation, archivage, rapports)

ScheduleWorX™32: Planifier le téléchargement
automatique des valeurs OPC

Chaque application cliente est un container ActiveX® qui dispose de la technologie objet intégrée « *Internet/Intranet Ready* » et offre la puissante technologie VBA (*Visual Basic® for Applications*) de Microsoft.

Workbench32™ vous donne accès à un environnement Web centralisé pour la configuration et l'exécution de GENESIS32. Workbench32 fournit également un Framework pour la sécurité, la technologie multimédia afin de configurer les alarmes et pour pouvoir gérer vos projets au mieux. Workbench32 peut charger différents modules ou des plug-ins qui se lisent et s'écrivent dans des fichiers graphiques et dans des bases de données SQL ou du système. Il travaille avec des notifications d'alarme multimédia, charge des configurations qui peuvent démarrer ou arrêter les services, définit des variables d'environnement et plus encore. Les éléments clés du

Workbench sont qu'ils fournissent une fonction de navigation, une fonction d'affichage ou de conception, et un jeu de commandes à travers la barre d'outils et les menus qui peuvent être échangés lorsqu'un nouveau module est chargé.

Parmi les modules qui peuvent actuellement être utilisés dans l'environnement Workbench32 il y a (par ordre alphabétique):

- **AlarmWorX32 Logger Configurator**
- **AlarmWorX32 Multimedia Configurator**
- **AlarmWorX32 Server Configurator**
- **BACnet Configurator**
- **BridgeWorX Configurator**
- **DataWorX32 Configurator**
- **GENESIS32 Navigator**
- **GENESIS32 Navigator Runtime**
- **Global Aliasing Configurator**
- **Language Aliasing Configurator**
- **Modbus Ethernet OPC Server Configurator**
- **Modbus Serial OPC Server Configurator**
- **ReportWorX Configurator**
- **ScheduleWorX32 Configurator**
- **SNMP Connector**
- **TrendWorX32 Logger Configurator**
- **Unified Data Manager Configurator**

Pour plus d'informations sur Workbench32 ou l'un des modules mentionnés ci-dessus, merci de vous référer au fichier d'aide « Help file » inclus dans le CD d'installation GENESIS32.

GENESIS32 Enterprise Edition™ est une Suite Logicielle qui offre une solution complète pour des applications de Supervision (SCADA) et d'IHM (Interface Homme Machine).

En plus des 4 modules décrits ci-dessus, sont inclus les modules suivants :

ProjectWorX™32: Intégration de tous les modules GENESIS32 dans un format unique et facile à gérer

DataWorX™32: Agrégation des données, Bridging, Redondance et Tunneling OPC

ScriptWorX™: Création et Gestion de scripts de type VBA

TraceWorX™32: fournit en ligne des diagnostics et des réglages des applications

VCRWorX™32: Visualisation et lecture des alarmes et des données historiques

WebHMI™: Connexion à distance des pages de la supervision via le Web

AlarmWorX32 Multimedia™: Logiciel de gestion d'alarme Multimédia OPC

Unified Data Manager: permet la gestion centralisée des expressions couramment utilisées, des ensembles de valeurs, des groupes de tags, des abonnements des alarmes, des filtres d'alarme, des recettes, et des déclencheurs d'événements pour tous les produits GENESIS32 ainsi que les autres produits ICONICS

OPC Servers: Divers serveurs OPC communément utilisés avec

De nombreux autres outils sont également installés avec GENESIS32, incluant Screen Manager, OPC DataSpy™, GenBroker™, GenTray™, MonitorWorX™, Security Server, Unified Data Browser, Expression Editor, Global Aliasing Configurator, Language Aliasing Configurator, Data Mining Configurator, SNMP Configurator.

La figure 1.2 illustre la façon dont ces éléments s'imbriquent dans l'architecture OPC GENESIS32. Pour plus d'informations sur les produits ICONICS, n'hésitez à venir visiter notre site Web : www.iconics.com.

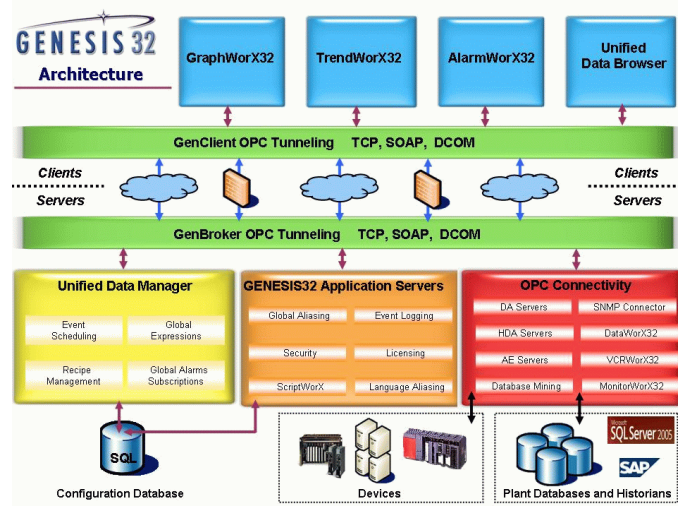


Figure 1.2. GENESIS32 Architecture

2 INSTALLATION ET PREREQUIS

2.1 Prérequis du Système

Pour exécuter GENESIS32 V9.2, les exigences système sont les suivantes :

Systemes d'exploitation Supportés:

- Windows 7 x64 (s'exécute avec la compatibilité 32 bit) †
- Windows 7 x86 †
- Windows Server 2008 R2 (s'exécute avec la compatibilité 32bits)
- Windows Server 2008 x64 SP2 (s'exécute avec la compatibilité 32bits)
- Windows Server 2008 x86 SP2
- Windows Vista x64 SP2 (s'exécute avec la compatibilité 32bits) †
- Windows Vista x86 SP2 ††
- Windows Server 2003 x64 SP2 (s'exécute avec la compatibilité 32bits)
- Windows Server 2003 x86 SP2
- Windows XP Professional x86 SP3
- Windows Server 2003 x86 SP2
- Windows XP Professional x86 SP3

† Les éditions de Windows 7 sont Windows 7 Professionnel, Intégrale et Enterprise Edition. Windows 7 Starter et Home Premium Editions ne sont pas supportés dans cette version.

† † Les éditions de Windows Vista sont Windows Vista Professionnel, Intégrale et Enterprise Edition. Windows Vista Home Premium et Home Editions ne sont pas supportés dans cette version.

Recommandations Hardware Minimum

Processeur (CPU) de 1.0 GHz

Mémoire vive (RAM) de 512 MB

2.0 GB d'espace Disque dur disponible

Lecteur DVD

Carte Vidéo SVGA; 256 couleurs ou plus pour une meilleure définition

Souris ou autre outil de pointage compatible

Clavier compatible-Microsoft

Microsoft Internet Explorer 6.0 ou plus

Options Hardware

- Carte Réseau Ethernet (pour une connections à un PC distant ou Ethernet I/O)
- Lecteur de disquette (pour le transfert de licence)
- Port Parallèle (pour la licence hardware)
- Port USB (pour la licence hardware ou le transfert de licence)
- Ports Série COM ou autres connecteurs (pour data I/O)

Pré-requis Recommandé :

Les prérequis décrits ci-dessus sont basés sur des applications types. En fonction de votre application spécifique, les exigences minimales peuvent varier. Afin de recommander des exigences spécifiques au système, il faut scinder les systèmes en trois catégories en fonction du nombre de Tags et applications en cours. Dans tous les systèmes, nous recommandons que l'attribution de la mémoire virtuelle soit au moins de deux fois la taille de la mémoire physique (RAM) du système. Pour les systèmes ci-dessous, les serveurs OPC sont considérés comme installés en local sur le système.

Les prérequis suivants tiennent compte de l'utilisation maximum des tags fixés par la licence ainsi que l'utilisation simultanée de tous les modules d'ICONICS, à savoir:

AlarmWorX32 Server, AlarmWorX32 Logger, TrendWorX32 Logger, et GraphWorX32 intégrant les ActiveX AlarmWorX32 Viewer et TrendWorX32 Viewer.

Inférieur à 500 Variables

- Processeur (CPU) de 1.0 GHz ou plus

- Mémoire Vive (RAM) de 512 MB
- 2 GB d'espace disque dur disponible

Entre 500 et 3000 variables

- Processeur (CPU) de 2.0 GHz ou plus
- Mémoire Vive (RAM) de 1 GB
- 4 GB d'espace disque dur disponible

Supérieur à 3000 variables

- Processeur (CPU) de 3.0 GHz) ou plus
- Mémoire Vive (RAM) de 2.0
- 10 GB d'espace disque dur disponible

Notes:

La configuration matérielle spécifique dépend de la taille et de la complexité de votre application GENESIS32 d'ICONICS. Nous rappelons qu'un processeur plus rapide et une augmentation de la mémoire physique (RAM) se traduiront par de meilleures performances de l'application.

* GENESIS32 V9 supporte les systèmes dual-core et hyper-threaded.

** La taille réelle de l'espace requis peut baisser si l'aide et les fichiers d'exemples ne sont pas installés. Bien veiller à ce que les exigences du projet pour l'archivage des données, les alarmes et la mémoire vidéo soient inférieures à ce minimum. En outre, il faut garantir un espace disque suffisant pour fournir de la mémoire virtuelle qui soit au moins deux fois supérieure à la taille de la RAM physique.

2.2 Installation GENESIS32

Les étapes suivantes détaillent l'installation de GENESIS32. Si vous souhaitez de plus amples informations sur

l'installation (captures d'écrans), merci de consulter la documentation d'aide « Getting Started Help » sur le CD GENESIS32.

Note: Si votre système d'exploitation a besoin d'un nom de connexion, vous devez vous connecter avec des droits 'administrateur avant d'installer le logiciel GENESIS32. Pour exécuter les applications GENESIS32, vous devez être identifié sur le système d'exploitation avec un compte qui est un membre du groupe "Administrateurs" ou le "Super Utilisateur" du groupe.

1. Avant d'installer le logiciel ICONICS assurez-vous que toutes vos applications sont fermées et/ou déconnectées.
2. Insérez le DVD dans le lecteur. Si « Autorun » est activé sur votre système, l'introduction du CD démarre automatiquement. Sinon, accédez à votre lecteur de CD-ROM et lancer le fichier « RunMe.bat ».
3. Lors de l'installation, le système va rechercher une installation préalable d'utilitaire de licence ICONICS : « License Utility ». Si une installation précédente de License Utility est détectée, une mise à jour est nécessaire. Si votre PC a actuellement une licence active, une licence temporaire GENESIS32 9.2 avec la configuration actuelle peut être immédiatement accordée pour une période temporaire de 30 jours. Toutes les options actuelles et les informations de licence seront conservées pendant 30 jours.
4. Le menu principal apparaît. Sélectionnez GENESIS32 pour le lancement de l'installation du logiciel

Si vous utilisez Windows Vista ou Windows Server 2008, vous serez invité par le système de contrôle de compte utilisateur à autoriser l'installation. Cliquez sur Continuer pour continuer.

5. L'installation de GENESIS32 démarre et affiche un écran d'accueil. Cliquez sur le bouton Suivant pour continuer. Cliquez encore sur le bouton Suivant.

6. La boîte de dialogue « Customer Information » apparaît. Entrez votre nom d'utilisateur et le nom de votre société; cliquez sur le bouton Suivant pour continuer l'installation.

7. Sur l'écran « **Choose Destination** » vous pouvez soit accepter la destination par défaut soit naviguer et choisir une destination alternative pour l'installation des fichiers ; puis cliquez sur le bouton **Next**.

8. La boîte de dialogue « **Setup Type** » apparaît. Sélectionnez le type d'installation (i.e. typical, compact ou custom) que vous souhaitez pour le logiciel. Cliquez sur **Next** pour continuer.

9. La boîte de dialogue « **Installation Type** » apparaît. Ici deux options additionnelles sont disponibles pour l'installation.

Browser Station Installation. Utiliser-le sur un PC en réseau lié à un autre système GENESIS32. Un « Browser Station », ne peut pas se connecter à un serveur OPC local (sur le même système) mais à une machine distante. Pour une installation typique, cette option ne doit PAS être cochée. Une « Browser Station » (ou GenBrowser) obtient ses licences depuis un nœud distant qui possède une licence pour les stations de travail GenBrowser. Toutes les données E/S ont besoin de passer par les serveurs distants, excepté les données DataWorX32 ou le point d'origine des données est distant, mais l'installation DataWorX est local.

GraphWorX32 Runtime Only. Cette option crée une installation par laquelle GraphWorX32 ne peut pas entrer dans le mode de **Configuration**. Pour une installation typique, cette option ne doit PAS être sélectionnée. Cliquez sur le bouton **Next**.

10. Sur l'écran « Start Copying Files » l'option « Run ICONICS Application Setup Utility » vous est offerte par défaut (Recommandée). Cette utilitaire règle les droits DCOM des applications et services ICONICS à exécuter en utilisant un compte utilisateur spécifique. Cliquez sur **Next** pour continuer l'installation.

11. Si « Application Setup Utility » s'exécute, il lancera une boîte de dialogue où vous pourrez **choisir ou créer un utilisateur**. Si vous cliquez sur cancel alors l'« AppSetup Utility » sera abandonné. Entrez vos informations et cliquez sur **OK**. La boîte de dialogue « Application Set Up Utility » apparaît. Par défaut cocher « New User » et insérer un mot de passe. Cliquez « OK » pour continuer. (N'oubliez pas de sauvegarder votre mot de passe)



12. Cliquer sur le bouton Finish pour terminer l'installation.
Note: GENESIS32 installe automatiquement Microsoft® Visual Basic® pour Applications (VBA)

2.3 Support SupportWorX

ICONICS vous offre une large gamme de services tels que le support technique, la maintenance, notre base de connaissances ainsi que la mise à jour des logiciels, grâce à son programme « SupportWorX Plan ». Il vous permet de bénéficier d'une assistance complète, de formations et de documentations de produits. Si vous n'avez pas encore souscrits de SupportWorX Plan merci de nous contacter. Pour plus d'informations sur le SupportWorX Plan, n'hésitez à venir visiter notre site Web :

<http://www.ICONICS.com/SupportWorX>.

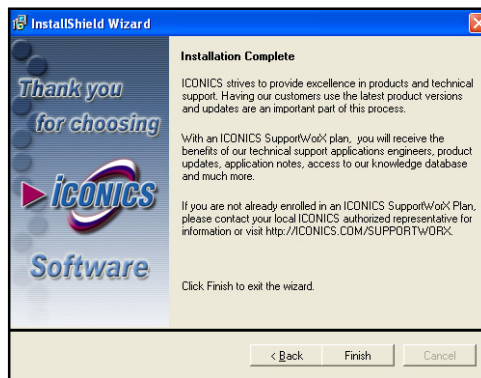


Figure 2.1. Programme ICONICS SupportWorX

2.4 Désinstallation GENESIS32

Le logiciel GENESIS32 peut être désinstallé (supprimé) de votre système. Il est recommandé que vous sauvegardiez tous vos fichiers liés au projet avant de désinstaller. Si votre système d'exploitation nécessite un système de login de sécurité, vous devez vous loguer sous le profil Administrateur pour désinstaller. La désinstallation de GENESIS32 (ou de ses composants) ne désinstallera pas le Licensing. Votre licence valide restera activée sur votre PC.

Pour désinstaller GENESIS32:

13. Cliquez sur Démarrer> Paramètres>Panneau de configuration>.
 14. Double-cliquez sur Ajout / Suppression de programmes.
 15. Dans la liste des programmes que vous pouvez supprimer, sélectionner ICONICS GENESIS32.
 16. Cliquez sur Modifier / Supprimer pour supprimer GENESIS32 et tous ses composants.
 17. Sélectionnez Supprimer, puis cliquez sur le bouton Suivant.
- Lorsque les fichiers sont supprimés, le programme de désinstallation indique que le processus est terminé.

3 LOGICIEL LICENCE ICONICS

3.1 Introduction

Les logiciels ICONICS utilisent le schéma de protection par licence logicielle. Une licence est nécessaire pour activer le logiciel en mode production. Cette licence désigne les produits pouvant être utilisés ainsi que la limitation en nombre de points d'Entrées Sorties utilisables. Ce chapitre explique les concepts de la licence logicielle et montre comment installer et activer la licence. Le système fonctionne en mode Démo de deux heures sans avoir besoin d'une licence active.

Note: Si vous avez déjà installé une version antérieure de l'utilitaire de licence ICONICS, vous devez « tuer » la licence et vérifier sur le site Web du support ICONICS que vous avez bien la dernière version avant d'installer l'utilitaire de licence 9.2.

Note: Afin de mieux soutenir les systèmes RAID, le licencing ICONICS (et, plus précisément, la procédure pour la réalisation des licences d'une version antérieure à la version actuelle) a été mis à jour. Si vous souhaitez mettre à jour votre licence du logiciel ICONICS, vous devrez vous rendre à: <https://www.iconics.com/support/supportworx.asp>.

3.2 Modes de Configuration et d'Exécution

Il existe deux modes de fonctionnement distincts au sein des logiciels ICONICS: Configuration et Exécution.

La **Configuration** vous offre des possibilités pour configurer votre système, par exemple, définir des pages d'animation graphique dans GraphWorX32, ou définir les données qui sont à consigner dans TrendWorX32, et à configurer les variables du serveur OPC qui sont à surveiller pour les alarmes dans AlarmWorX32,.... Beaucoup font référence au mode de Configuration comme mode de Développement car le projet entier est conçu et développé dans ce mode.

Le mode configuration de GENESIS32 ne nécessite pas d'installation de licence logicielle. Vous êtes libre de développer votre projet sur n'importe quelle machine.

En mode **Exécution** « *Runtime* », les modules communiquent avec les entrées sorties courantes (*I/O =Input/Output*), dialoguent avec les autres stations et animent les pages graphiques réalisées en utilisant le mode de Configuration.

3.3 Nombre de Data Points actifs

Les Data Points actifs sont les Data points en mouvement visibles depuis les serveurs OPC s'exécutant localement et sur des machines du réseau, etc...., connectés aux applications client. Ce nombre de Data Points est également connu comme le nombre de points. Le nombre de points contrôle le nombre de Tags auxquels vous pouvez vous connecter. Le nombre de Data Points actifs supportés dépend du pack logiciel, comme décrit prochainement dans les options de licence.

3.4 Options Licences

Les options de licence sont basées sur les applications client, le nombre de points supporté, et un système de comptage interne appelé Unités Client (ICUs) et Bits d'option. Quand vous achetez une application GENESIS32 ou une suite votre licence autorise un certain jeu de caractéristiques. Ces caractéristiques sont assignées a nombre interne de point que le module de licence utilise pour garder le contact dynamiquement de votre utilisation des produits ICONICS.

Note: Vous ne pouvez pas acheter d'Unités Client car c'est un système de comptage interne qui est une caractéristique du module de licence lui-même. Vous achetez des applications et des fonctionnalités ICONICS avec votre licence et que la licence est reconnue par le nombre de point, d'Unités Client, et de Bits d'option qui sont assignés dynamiquement lors de l'exécution.

Le tableau ci-dessous indique la façon dont les Unités Client sont attribuées en fonction des produits et des fonctionnalités que vous avez achetées.

Produits ICONICS	Unités Clients Client Units	GENESIS32 Basique
GENESIS32	550	
GEN32 Browser/WebHMI	n/a	Option Bit
WebHMI Single User	n/a	Option BitGEN
GraphWorX32	125	Oui
TrendWorX32	125	
TrendWorX32 Container	20	Oui
TrendWorX32 Viewer	35	Oui
TrendWorX32 Persistent Trending	15	Oui
TrendWorX32 Logger	40	Oui
TrendWorX32 Report	15	Oui
TrendWorX32 Oracle Logger	250	

AlarmWorX32 (no Multimedia)	125	
AlarmWorX32 Container	20	Oui
AlarmWorX32 Server	20	Oui
AlarmWorX32 Viewer	25	Oui
AlarmWorX32 Logger	30	Oui
AlarmWorX32 Report	30	Oui
AlarmWorX32 Oracle Logger	250	
AlarmWorX32 Multimedia	100	
ScriptWorX32	n/a	Option Bit
Screen Manager	25	Oui
OPC DataSpy	10	Oui
Dr. DCOM	10	Oui
ScriptWorX2006	n/a	Option Bit
DataWorX32	100	
VCRWorX32	100	
Switch ActiveX	10	

Gauge ActiveX	10	
Slider ActiveX	10	
Vessel ActiveX	10	
Periodic Script ActiveX	10	
Event Script ActiveX	10	
OPC Alarm ActiveX	10	
Numeric ActiveX	10	
Tree Explorer ActiveX	10	
Recipe ActiveX	10	
Data Mining ActiveX	10	
PortalWorX	40	

Par exemple, si vous avez choisi GENESIS32 et un module supplémentaire AlarmWorX32 pour votre application et 1500 comme nombre de point, vous obtenez 625 Unités Client, et le nombre total de points de données actif soutenu par ces applications serait de 1500 à tout moment.

Note: ICONICS change ses affectations internes de version en version, vous devez donc utiliser le tableau ci-dessus, ce n'est qu'une approximation de la licence pour le suivi du module. Toutefois, la licence que vous achetez pour une série d'applications et de fonctionnalité restera stable et sera appliquée avec une durée de vie de la version du produit (par exemple la version 9.10).

Lorsque vous commandez un produit ICONICS GENESIS32, un CD contenant tous les produits 32-bit vous est livré. La licence du logiciel détermine le nombre

individuel d'Unités Client que le système possède. Vous pouvez installer la plupart des produits à partir du CD, mais vous pouvez exécuter une application que si les Unités Client nécessaires sont disponibles pour le faire.

Les produits GENESIS32 avec des points d'écoute différents ne peuvent pas fonctionner sur le même serveur de sécurité. Tous les produits en cours d'exécution dans un serveur de sécurité doivent être du comptés sur le même point

Note: Merci de vous référer à la documentation sur le CD ICONICS BizViz pour obtenir des renseignements pour les licences ReportWorX, BridgeWorX, et PortalWorX.

Installation de la station "Browser"

Utiliser l'option d'installation « Browser Station » à l'installation du logiciel sur un PC en réseau combiné avec un autre système GENESIS32. Une « Browser Station », qui ne peut pas se connecter directement à un serveur OPC, doit se connecter à une machine distante. Pour une installation typique, cette option ne doit PAS être cochée. Une « Browser Station » (ou GenBrowser) a besoins d'obtenir ses licences depuis un nœud distant qui contient la licence pour une station de travail GenBrowser.

3.5 Support licence Multi-Utilisateur et Serveur de secours

Quand vous installez une licence multi-utilisateur, la licence est installée sur un seul ordinateur. Cet ordinateur sera la Serveur Primaire de Sécurité. Dès que les applications client sont autorisées, un compteur gère le nombre maximum d'Unités Client s'exécutant simultanément. Ces applications clients peuvent s'exécuter sur différents ordinateurs

connectés au Serveur Primaire de Sécurité. Si un client quitte le mode d'exécution, le même ou un client différent peut maintenant se connecter et s'exécuter.

3.6 GENESIS32 Mode Demo

Sans licence valide installée sur votre PC, il est encore possible d'entrer en mode Exécution (décrit au paragraphe précédent). Le logiciel va vérifier la présence d'une clé de licence logicielle valide au démarrage, lors de l'initialisation. Si aucune clé n'est détectée, GENESIS32 tournera en mode Démo. Les limitations du mode Démo sont :

- Il tourne pendant deux heures en mode Exécution.
- Seulement 32 variables OPC sont mises à jour.

Après 2 heures, un message expliquant que le mode DEMO a expiré s'affiche. Vous devez alors sortir. Au redémarrage, il vous restera encore 2 heures pour l'exploitation. S'il existe plus que 32 variables affichées sur une page graphique particulière, des étoiles grisées (ou d'autres symboles selon la configuration du caractère de défaillance dans GWX) apparaîtront en lieu et place des valeurs à afficher.

3.7 Fichier Licence

Vous devez installer et exécuter le logiciel « *ICONICS Software Licensing* » avant d'exécuter le logiciel GENESIS32 sous Windows en mode non DEMO. Une **Clé de Site**, appelée « *Software Licence Site Key* » sera générée pour gérer la(es) licence(s) de GENESIS32 sans utilisation de clé matérielle. L'information d'encryptage de la licence est stockée dans les couches profondes de Windows. Si aucune autorisation ICONICS n'est présente, le

logiciel fonctionne automatiquement en mode Démo pour deux heures.

ICONICS propose une clé matérielle que vous pouvez acheter. La clé est une clé USB (ou un lecteur flash) et peut être déplacée d'un système à un autre.

GENESIS32 V9.20 reconnaît la clé matérielle sur le système ou vous l'avez connectée. Une clé matérielle est une méthode plus fiable pour déplacer les licences d'une machine à l'autre qu'une clé logicielle.

Note : Mettez à jour correctement l'horodateur (Date ET heure) de votre PC avant d'installer l'Utilitaire de licence ICONICS. Le changement de date et d'heure peut affecter la protection des licences limitées dans le temps.

Suite à une installation avec succès de GENESIS32, l'assistant d'installation va automatiquement créer un répertoire pour la protection logicielle de GENESIS32. Par défaut, les fichiers à copier le seront dans le répertoire suivant :

C:\Program Files\ICONICS\Softlic

Ce répertoire contient l'utilitaire **GENLIC32.exe** utilisé pour toute transaction de licence du système GENESIS32 ainsi que les fichiers de licences eux-mêmes.

Pour Windows NT, un service spécial GENESIS32 est installé, il s'exécute au démarrage et prend en compte tous les supports nécessaires au démarrage du système de protection logicielle.

Note : Toucher au répertoire d'installation ou aux fichiers de GENESIS32 peut entraîner accidentellement la perte de licence.

Si vous licenciez le PC, les fichiers suivants seront créés.

Ils sont placés dans le même répertoire que vos fichiers .INI.

- ICOLIC.RST
- ICOLIC.ENT
- ICOLIC.KEY
- ICOLIC.KY2 (GENESIS32 Version 6.x uniquement)
- ICOLIC.41S

Ces fichiers donnent à l'utilisateur le droit de licence pour l'usage de GENESIS32 et contiennent les références aux fichiers et répertoires systèmes ainsi que l'information encryptée relative au PC utilisé, option que l'utilisateur peut activer. Si le répertoire GENESIS32 est renommé après que la licence a été validée, le système de protection logicielle **ne reconnaîtra pas** la licence sous ce nouveau nom de répertoire. Il est aussi recommandé de ne pas triturer l'horodateur si c'est une licence temporaire limitée dans le temps. Le fait de retarder l'horodateur de plus d'une heure rendra la licence invalide.

Note : Assurez-vous qu'il existe toujours au moins 1 MOctets de mémoire libre sur le disque dur sur lequel la licence est installée. Si le disque devient saturé (plein), la licence logicielle peut être perdue.

Note: Si vous utilisez Norton Speed Disk pour ré allouer les clusters du disque, la procédure suivante doit être suivie pour éviter de perdre la licence logicielle GENESIS32 :

1. Ouvrez Speed Disk et choisissez **Fichier > Options > Personnalisation > Fichiers non déplaçables** (*File > Options > Customize > Unmovable Files.*)
2. Spécifiez que les fichiers ayant les extensions *.ent, *.rst, *.key, *.ky2 et *.41s ne doivent pas être déplacés.

3.8 **Compatibilité avec GFW**

La clé de licence Site du logiciel GENESIS32 peut coexister avec un produit 16 bits GENESIS™ for Windows 3.5 (GFW) si celui-ci a déjà été installé sur Windows NT. Il existe 2 Utilitaires de Licence logicielle mutuellement exclusif. Notez que la clé de protection de GENESIS32 n'autorise pas l'exécution de GFW, et que la clé de protection GFW n'autorise pas l'exécution de GENESIS32. Chacun dispose de son propre mécanisme de protection. En d'autres termes, vous ne pouvez pas simplement copier les fichiers de licence d'un répertoire vers un autre et attendre que le système tourne ainsi, installez chaque utilitaire de licence pour activer les licences des 2 familles de produits.

3.9 **Installation du logiciel de licence ICONICS**

Si vous avez une version précédente de l'utilitaire de Licence ICONICS installé vous devez tuer la licence et la vérifier sur le site web du support ICONICS avant d'installer l'utilitaire de licence 9.2.

Note: La version 9 de la licence d'installation permet une conversion de la licence version 8.x existante vers la version 9 dans les 30 jours.

Note : Si votre système d'exploitation nécessite un nom de login, vous devez vous identifier sous le nom d'Administrateur avant d'installer le logiciel de Licence logicielle GENESIS32.

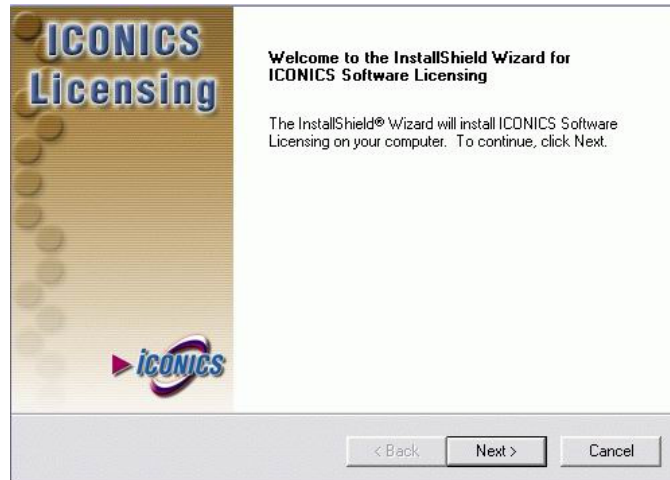
Pour installer l'utilitaire de licence, faire ce qui suit :

Insérer le CD produit GENESIS32 dans votre lecteur CD-ROM.

La présentation du CD et son menu principal apparaissent. (Si « Autorun » est activé sur votre système, l'introduction du CD démarre automatiquement. Sinon, rechercher à partir de votre lecteur CD-ROM le fichier « RunMe.bat » et exécutez-le).

Choisissez « *Licensing* » à partir du menu de choix de logiciel.

L'installation du logiciel de Licence commence et affiche un écran d'accueil « *Welcome* » comme indiqué par la **Figure** ci-dessous. Cliquer sur le bouton **Suivant** « *Next* » pour continuer.



Ecran d'Accueil

1. L'écran d'**Accord de Licence Logicielle** « *Software Licence Agreement* » apparaît, comme indiqué ci-dessous. Si vous acceptez les termes de l'accord, cliquez sur « *I accept...* ». Cliquer sur le bouton Suivant « *Next* » pour continuer.



Accord de Licence Logicielle

2. L'écran **Information Client** apparaît comme indiqué ci-dessous. Saisissez votre Nom et le nom de votre société. Nous vous recommandons d'installer tous les utilisateurs. Cliquer sur le bouton Suivant pour continuer l'installation. . Cliquez ensuite sur Suivant « Next » pour continuer.

Customer Information
Please enter your information.

User Name:
[]

Company Name:
[]

Install this application for:

Anyone who uses this computer (all users)
 Only for me ()

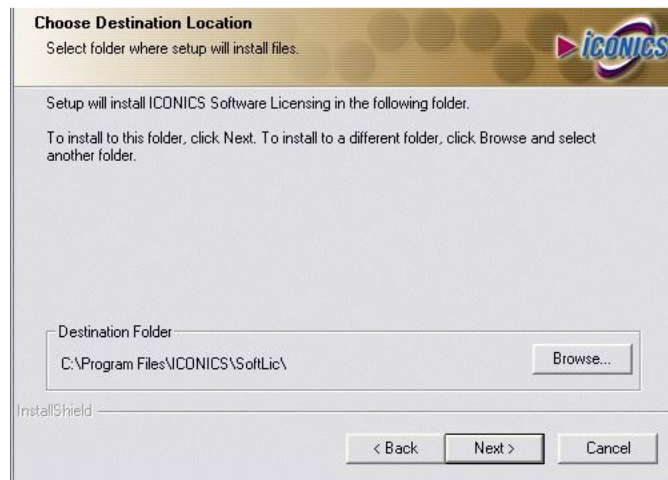
InstallShield

< Back Next > Cancel

Boîte de dialogue Information Utilisateur

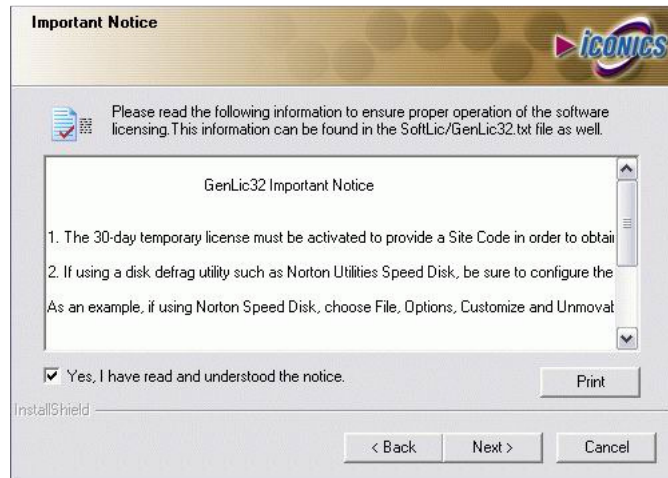
Choisissez le répertoire de destination pour l'installation, comme indiqué sur la **Figure 3.6**.

3. Choisissez le répertoire de destination pour l'installation, comme indiqué ci-dessous. Par défaut, ce répertoire est : \Program Files\Iconics\Softlic. Si vous désirez installer l'Utilitaire de Licence dans un répertoire différent, cliquez sur le bouton **Parcourir** « *Browse* » pour choisir un lecteur ou un répertoire différent. Cliquez ensuite sur le bouton **Suivant** « *Next* » pour continuer.



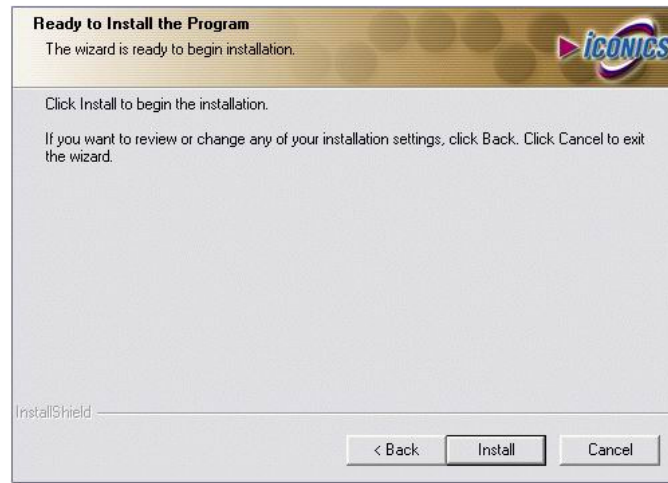
Choix du répertoire d'installation

4. Vous devez valider que vous avez lu la notice qui est affichée dans l'écran ci-dessous. Cochez la case « Yes » et cliquez sur le bouton **Suivant** « Next » pour continuer,



Information sur la version Utilitaire de licence

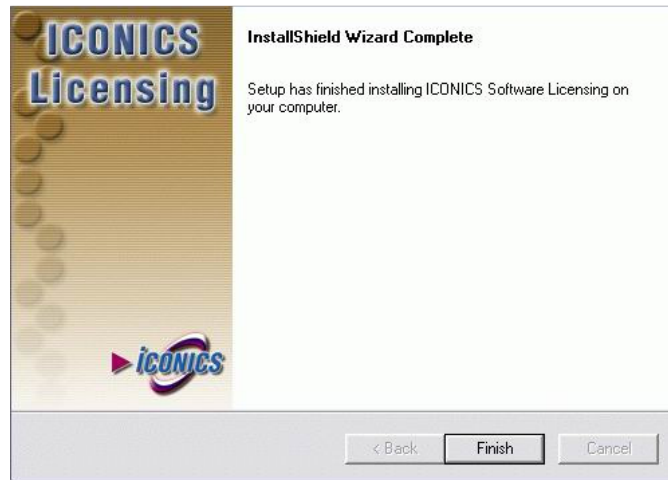
5. Cliquez sur le bouton Installer pour procéder à l'installation, comme le montre la figure ci-dessous.



Installation Licence

6. L'installation est désormais terminée,. Cliquez sur le bouton **Terminer** « *Finish* » pour sortir de l'assistant d'installation. Vous serez invité à redémarrer votre PC avant d'exécuter l'Utilitaire de Licence ICONICS.

Note : Vous devez maintenant exécuter l'Utilitaire de Licence et enregistrer votre licence logicielle pour pouvoir utiliser GENESIS32 ou un de ses composants. Pour plus d'informations, veuillez-vous référer à la section ci-dessous appelée **Utilisation de l'Utilitaire de Licence** « *Running the Licence Utility* ».



Installation Terminée

3.10 Utilisation de l'utilitaire de Licence

L'outil Utilitaire de Licence logicielle GENESIS32 permet une autorisation complète pour tout produit GENESIS32 acheté et ses options disponibles.

Pour lancer l'Utilitaire de Licence à partir du menu **Démarrer** de Windows, choisissez **Programmes > ICONICS Software Licensing > Licence Utility**. (Ce programme, lié au fichier exécutable GENLIC32.EXE peut, parfois, avoir déjà été lancé si vous avez coché son lancement dans la boîte de dialogue après l'installation).

Quand vous exécutez l'Utilitaire de Licence pour la première fois, celui-ci va chercher sur votre ordinateur si une licence valide est installée et donc ne va pas la trouver. Une boîte de

dialogue s'ouvre et affiche le message suivant Cliquez sur **OK** pour procéder à l'autorisation.

Une boîte de dialogue s'ouvre, comme illustré dans la figure ci-dessous, vous informant que GENESIS32 n'est pas autorisé à ouvrir l'application. Vous devez d'abord activer une licence logiciel temporaire de 30 jours, (voir paragraphe ci-dessous). Cela vous permet d'utiliser des produits ICONICS immédiatement pour un maximum de 30 jours pendant que vous complétez le processus d'enregistrement.

Une fois que vous avez activé la licence temporaire, vous serez alors en mesure d'enregistrer votre licence logicielle permanente, comme décrit plus loin concernant l'enregistrement d'une licence logicielle.

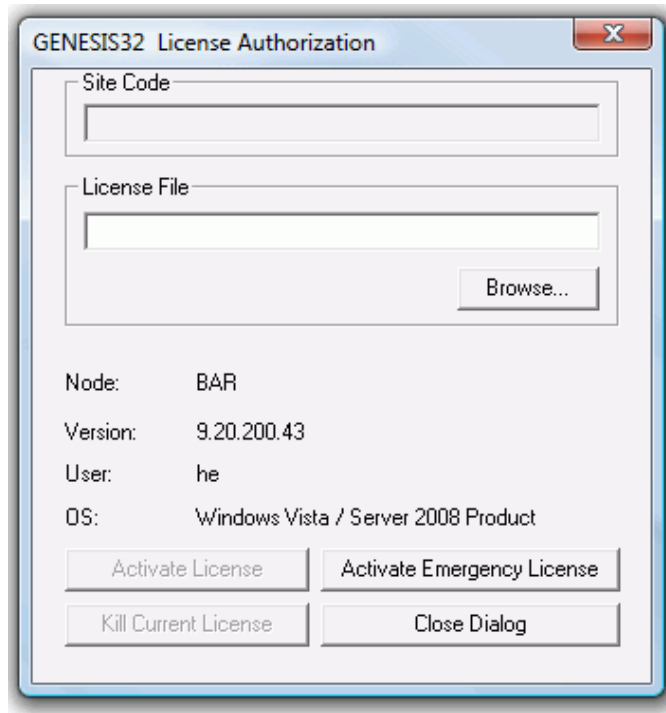


Message Licence non trouvée

3.11 Activation de la Licence temporaire 30 jours

Dans la boîte de dialogue d'autorisation GENESIS32 licence, vous pouvez cliquer sur la case « Activer la licence d'urgence » pour lancer la licence 30 jours. Cette licence peut être activée qu'une seule fois par machine.

En cliquant sur OK vous autorisez le PC à faire tourner la licence pour une période de sauvegarde de 30 jours. Le PC peut être utilisé à tout moment pendant et/ou jusqu'à la fin de cette période de sauvegarde temporaire. Cliquez sur Annuler pour revenir à la boîte de dialogue d'autorisation GENESIS32 licence qui conservera la licence actuelle.



Boîte de Dialogue Autorisation Licence GENESIS32



Avertissement Licence Temporaire 30 jours

Note: l'autorisation de Licence Temporaire est destinée à des situations urgentes de sauvegarde uniquement. En cliquant sur OK on annule la licence existante et on active une autorisation temporaire, de façon permanente en écrasant n'importe quelle(s) licence(s) existante(s). Ainsi, soyez prudent lors de l'activation d'une Licence Temporaire.

3.12 Enregistrement d'une Licence Logicielle

En vue de l'autorisation d'une licence permanente, vous devez disposer d'un code appelé **Clé Site** « *Site Key* » : Ce code est unique et il déverrouille votre logiciel en mode Exécution.

Il y a deux options pour s'enregistrer et obtenir une Clé Site pour votre machine PC :

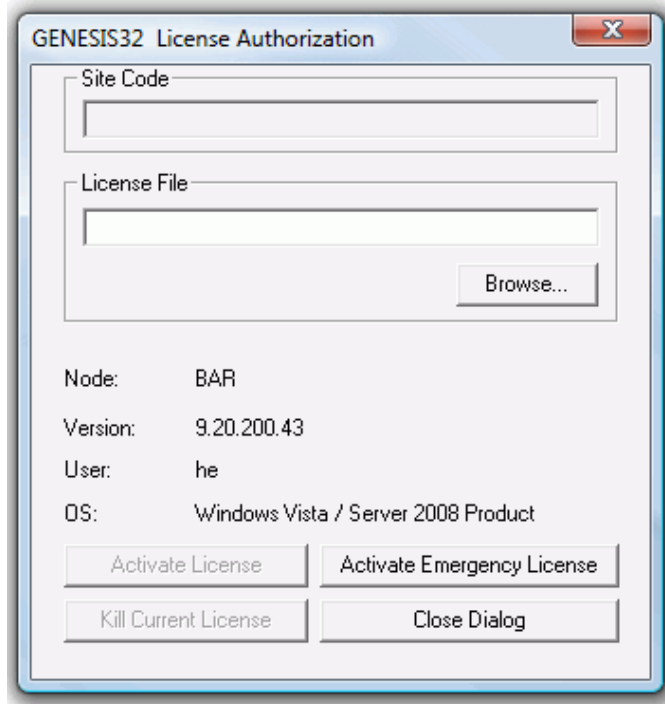
- Enregistrement express via site Web Internet
- Enregistrement par Fax / E-mail

Quelle que soit la méthode utilisée, l'enregistrement et la licence d'un ou plusieurs produit(s) GENESIS32 sont possibles grâce au processus suivant :

1. Identifiez tous les produits qui devront tourner sur le PC, ainsi que le Code Site (à générer pendant la phase d'enregistrement) pour le PC. Ce Code site est à transmettre à ICONICS.

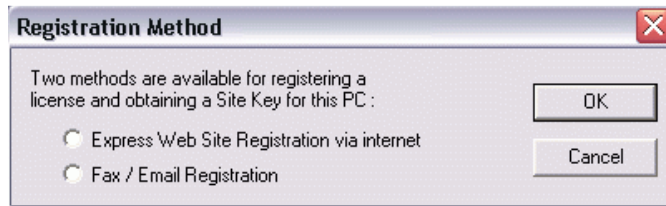
2. ICONICS valide l'achat des produits à installer en utilisant le **Product Registration Number(s)** envoyé avec le CD acheté. Dès sa validation, ICONICS génère et retourne un code appelé **Clé Site** (« *Site Key* ») qui va activer les propres produits pour leur utilisation sur cette machine PC.

3. Pour activer la licence, Choisissez dans le menu **Actions**, l'option **Autoriser Licence** « *Authorize Licence* » et saisissez le code Clé Site « *Site Key* » dans la boîte de dialogue « **License Autorisation Licence** » pour activer la licence, voir figure ci-dessous



Autorisation de licence GENESIS32 GENESIS32

4. Dans l'utilitaire de licence, commencez le processus par l'obtention de votre **Clé Site** « *Site Key* », en choisissant **Enregistrer une licence** « *Register for a Licence* » à partir du menu **Actions**. Ceci permet l'apparition de la boîte de dialogue **Méthode d'enregistrement** « *Registration Method* », comme montré ci-dessous :

**Choix de la méthode d'enregistrement**

5. Sélectionner une des deux méthodes. Chaque méthode est expliquée ci-dessous.

3.13 Enregistrement express via site Web Internet

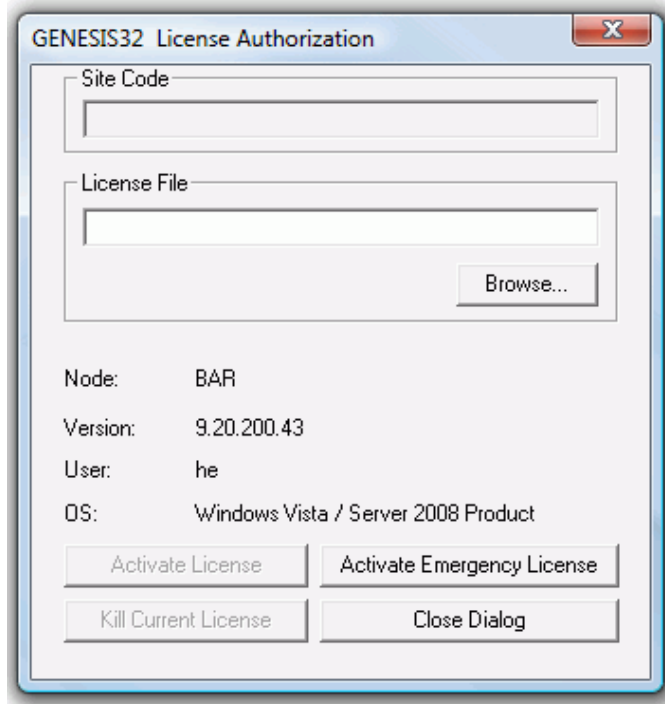
Si votre PC dispose d'un accès Internet :

1. choisissez **Enregistrement Express Site Web via Internet** « *Express Web Site Registration Via Internet* » pour vous connecter sur la page Web ICONICS d'Enregistrement, comme montré ci-dessous et cliquez Oui. Vous pouvez alors spécifier les produits à installer sur votre PC.

Note : Vous pouvez aussi aller directement sur www.iconics.com/support/Licence_product.asp pour enregistrer vos produits.

**Choix de la méthode d'Enregistrement**

L'Utilitaire de licence lance la boîte de **dialogue Autorisation de licence GENESIS32**, comme montré ci-dessous, pour préparer à l'acceptation d'un code **Clé Site** « *Site Key* » fourni par la page Web Enregistrement. L'Utilitaire de Licence lance également le site Web d'Enregistrement d'ICONICS sur www.iconics.com/support/licenseproduct.asp. Retournez à la boîte de dialogue **Autorisation de Licence GENESIS32** « *GENESIS32 Licence Authorization* » et copiez le Code Site « *Site Code* » dans la fenêtre Windows (Présélectionnez le Code Site et copiez-le dans le presse papier du PC en en faisant **CTRL+C**) pour une utilisation ultérieure sur le site Web.

**Boîte de Dialogue d'Autorisation de licence GENESIS32**

2. Retournez à la page Web ICONICS d'Enregistrement et suivez les instructions données. Lorsque l'on vous demande votre **Code Site** « *Site Code* » (copié dans le presse papier), appuyez sur **CTRL+V** pour le coller.
3. A la fin du processus d'Enregistrement de Licence par le Web, vous disposerez alors d'une **Clé Site** « *Site Key* ». Copiez ce code Clé Site dans le presse papier (**CTRL+C**). Retournez dans la boîte de dialogue **Autorisation de Licence GENESIS32** « *GENESIS32 Licence*

Authorization » dans l'utilitaire de licence et collez (**CTRL-V**) votre **Clé Site** « *Site Key* » dans le champ réservé à cet effet. Cliquez sur **Mise à Jour** « *Update* » pour terminer le processus d'Enregistrement.

Note : Même si le PC sur lequel vous voulez installer la licence n'est pas connecté à Internet, vous pouvez quand même accéder au site Web ICONICS via un autre ordinateur. Vous devrez suivre les mêmes étapes, mais devrez saisir les codes manuellement sans pouvoir utiliser le simple Copier / Coller pour les codes.

4. Maintenant, vous devez autoriser votre licence de logiciel (passez à la section intitulée Autorisez Votre licence logiciel)

3.14 Enregistrement par Fax / E-mail

Au lieu de vous connecter sur Internet (soit du PC où est installé GENESIS32 ou d'un autre), vous pouvez demander votre numéro de licence par E.Mail ou par Fax. Vous pouvez spécifier le(s) produit(s) à installer sur votre PC et ensuite envoyer l'information générée par fax ou E-mail à ICONICS, comme décrit ci-dessous.

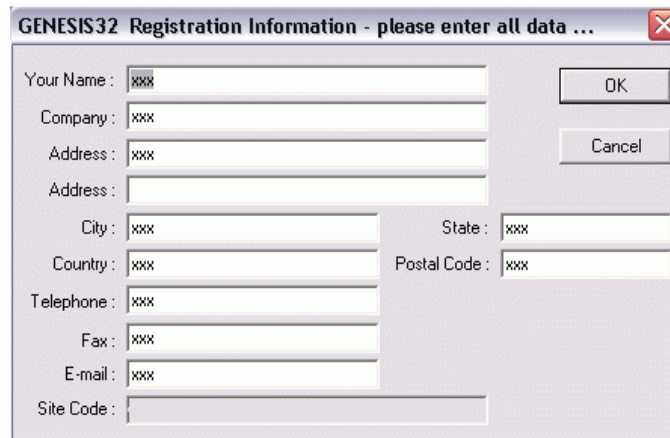
1. Dans la boîte de dialogue méthode d'enregistrement sélectionner la méthode **Fax / E-mail**,
2. la boîte de dialogue **Information d'Enregistrement GENESIS 32** apparaît, comme montré ci-dessous. Le Code Site généré pour votre PC par l'Utilitaire de Licence est affiché en haut. Saisissez vos nom, adresse, ville, numéro de téléphone, etc., dans cette boîte de dialogue et cliquez ensuite sur

OK. L'Utilitaire de Licence sauvegardera automatiquement ces informations dans le fichier **d'enregistrement** (Register.dat) dans le chemin où est installé l'Utilitaire de Licence.



The dialog box titled "Registration Method" contains the following text: "Two methods are available for registering a license and obtaining a Site Key for this PC :". Below this text are two radio button options: "Express Web Site Registration via internet" (unselected) and "Fax / Email Registration" (selected). To the right of the options are "OK" and "Cancel" buttons.

Sélection de la méthode d'Enregistrement

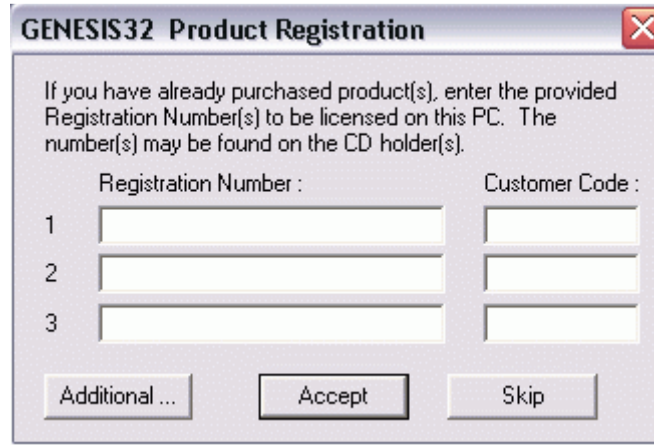


The dialog box titled "GENESIS32 Registration Information - please enter all data ..." contains several text input fields for registration information. The fields are labeled as follows: "Your Name", "Company", "Address", "Address", "City", "State", "Country", "Postal Code", "Telephone", "Fax", "E-mail", and "Site Code". Each field contains the placeholder text "xxx". To the right of the fields are "OK" and "Cancel" buttons.

Information d'enregistrement GENESIS32

3. La boîte de dialogue enregistrement « GENESIS32 Registration » s'affiche comme ci-dessus. Il existe 2 options :
- Si le(s) produit(s) à installer sur ce PC ont déjà été achetés, alors saisissez le(s) **Numéro(s) d'Identification Produit** « *Product Registration ID number(s)* » fourni(s) avec la jaquette du CD dans les champs réservés à cet effet. Cliquez ensuite sur **Accepter** « *Accept* ». La boîte de dialogue suivante sera celle de **Processus d'Enregistrement Terminé** « *Registration Process Completed* ». Sautez à l'étape 4 ci-dessous :

Si vous n'avez pas encore acheté le(s) produit(s) logiciel et, donc pas encore reçu le CD avec l'étiquette indiquant le(s) Numéro(s) d'Enregistrement, cliquez sur **Passer** « *Skip* » pour accéder à la boîte de dialogue suivante
 - If the products have been purchased, make sure you have the CDs with the sticker label bearing your Product Registration ID numbers in with you. Enter the Product Registration ID number(s) from the CD case(s) into the field(s) provided on the Product Registration dialog box. Then click **Accept**. The next dialog box to appear is the **Registration Process Completed** dialog box. **Skip to Step 4 below.**



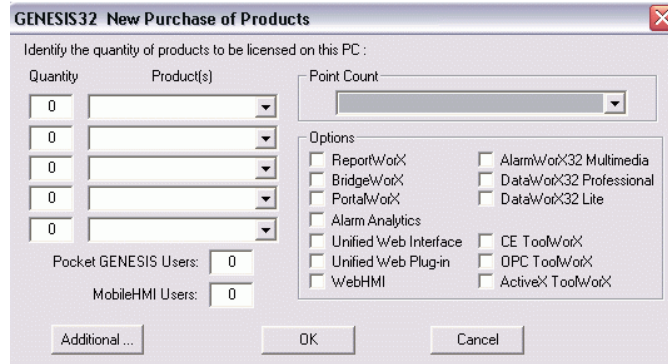
GENESIS32 Product Registration

If you have already purchased product(s), enter the provided Registration Number(s) to be licensed on this PC. The number(s) may be found on the CD holder(s).

	Registration Number :	Customer Code :
1	<input type="text"/>	<input type="text"/>
2	<input type="text"/>	<input type="text"/>
3	<input type="text"/>	<input type="text"/>

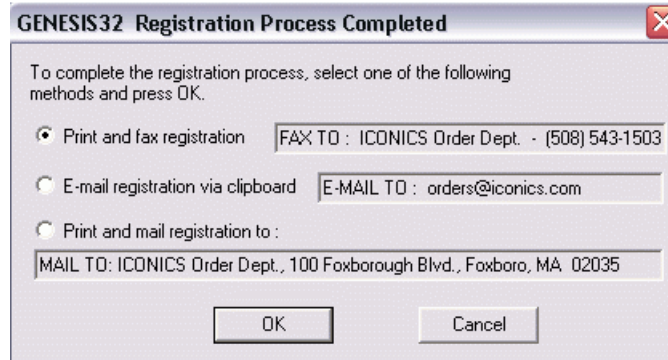
Enregistrement Produit GENESIS32

4. Dans cette boîte de dialogue **Nouvel achat de Produits** « *New Purchase of Products* » comme montré ci-dessous, sera(ont) affiché(s) si c'est un nouvel achat de produit ou si l'identificateur n'est pas disponible. Cette boîte de dialogue ne nécessite pas que l'ID d'Enregistrement soit spécifié car l'ID unique identifie les produits à installer. Choisissez le nombre et le type de produits à installer et à enregistrer sur ce PC puis cliquez sur **OK**.



Nouvel achat de produit(s)

- Enfin, la boîte de dialogue **Processus d'Enregistrement Terminé** « *GENESIS32 Registration Process Completed* » apparaît, comme montré ci-dessous. Vous devez maintenant choisir quelle méthode vous préférez pour envoyer ces informations à ICONICS.



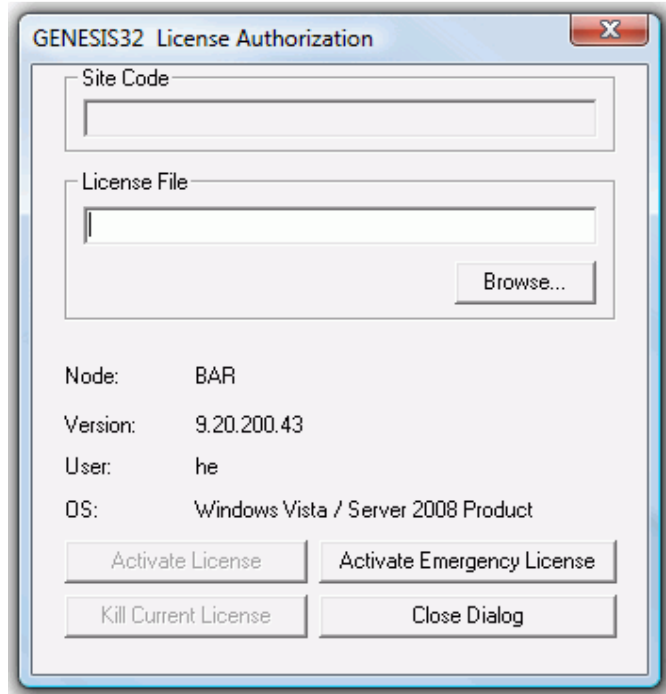
Processus d'Enregistrement Terminé

6. Après avoir reçu vos informations, le service de Traitement des Commandes d'ICONICS vous communiquera un fichier licence unique pour votre système par fax ou E-mail.
7. Dès que vous disposez du fichier licence, Vous pouvez valider votre licence logicielle (voir la section **Autorisation d'une Licence Logicielle**).

3.15 Autorisation d'une Licence Logicielle

Dès que vous disposez de votre **fichier Licence** (soit par le site Web, soit par formulaire Fax/E-mail reçu d'ICONICS), vous êtes prêts à valider votre licence.

1. Vous pouvez alors choisir **Autorisation Licence**» à partir du Menu **Actions** de l'Utilitaire de Licence, la boîte de dialogue **Autorisation de Licence GENESIS32** « *Licence Authorization* » apparaît, comme montré ci-dessous.



Autorisation de Licence License Authorization

2. Cette boîte de dialogue affiche votre Code Site. Cliquez sur Parcourir « Browse... » pour accéder à votre fichier Licence. Cliquez sur « Activate License » pour autoriser votre licence.

Vous pouvez maintenant afficher la licence logicielle activée en sélectionnant Affichage de licence dans la barre de menu Actions de l'utilitaire de licence. Vous pouvez également cliquer sur le bouton Kill licence actuelle pour cesser la licence en cours d'exécution.

Vous avez également la possibilité de cliquer sur le bouton Activer la licence d'urgence, qui activera une licence temporaire de 30 jours.

Note : Si vous disposez d'une licence existante pour commencer, cliquez sur **Mise à jour** « *Update* » : Ceci écrasera votre licence actuelle, soit en la remplaçant, soit en rajoutant des fonctions du(es) nouveau(x) produit(s).

3. Vous pouvez alors visualiser la licence du logiciel activé en choisissant **Afficher Licence** « *View Licence* » à partir de la barre de menu **Actions** de l'Utilitaire de Licence.

3.16 Visualisation de la licence du logiciel

Pour visualiser la licence du logiciel, choisissez **Afficher Licence** à partir du menu **Actions** de l'Utilitaire de Licence. Ceci vous permet d'ouvrir la boîte de dialogue **Visualisation Licence GENESIS32**, comme sur la **Figure ci-dessous**, qui affiche les informations de licence actuelle, incluant :

- Type de licence
- Restrictions sur la licence
- Etat de la licence, restriction (allouées et utilisées)
- Nombre d'Unités Client supportées par la licence
- Code Site et Fichier Licence
- Le numéro d'identification du produit (pour identifier le produit pour le support de licence ICONICS)

GENESIS32 License View

GENESIS32 Version 9.20 Product License

License Status

Restriction: Allowed: Used:

License Configuration

with Client Units

Pocket GENESIS Users: MobileHMI Users:

Options:

Name	Total
AlarmWorX MultiMedia Server	1
Alarm Analytics	1
BACnet Runtime Server	1
BridgeWorX Transactions	5
DB OPC Server	1

License Site Information

Site Code:

Site Key:

PNum:

Node: BARRIE-PC

Version: 9.20.200.43

User: heidi

OS: Windows Vista / Server 2008 Product

Visualisation de la licence du logiciel

Si la licence est temporaire, alors le champ **Clé Site** affichera **Autorisation Temporaire** « *Temporary Authorization* », et un seul et unique **Code Site** sera généré par l'utilitaire basé sur les caractéristiques matérielles de votre ordinateur

Pour une clé matérielle, vous pourrez voir une version légèrement différente de la boîte de dialogue de licence logiciel où le nombre de jours restant dans la licence est montré à la place des jours achetés et les jours restants que vous voyez une clé logicielle.

Cliquez sur le bouton Copier pour copier les informations de licence du site dans le presse papier, à coller dans un éditeur de texte pour plus de sécurité.

Les utilisateurs du produit Pocket GENESIS doivent acheter des licences pour des connexions simultanées entre un PC de bureau et les Pockets PC ou Terminaux CE. Lorsqu'un utilisateur achète un produit Pocket GENESIS et l'installe sur un PC de bureau, deux connexions simultanées sont disponibles à cet utilisateur à partir de ce PC. Si l'utilisateur décide que d'autres connexions sont nécessaires, il doit acquérir d'autres licences de connexion par jeu de 5 connexions à la fois.

L'utilitaire de licence GENESIS32 détecte le nombre de Pockets PC connectés au PC de bureau. Si le nombre maximum de connexions est atteint, alors aucune autre connexion ne sera possible sur ce PC. Par exemple, pendant une connexion, un Pocket PC peut exécuter les modules Pocket TrendWorX, Pocket AlarmWorX, et Pocket GraphWorX simultanément. Si une parmi ces applications est exécutée, alors la connexion est considérée comme active.

Pour les périphériques de type Pocket PCs ou CE, le serveur de licences s'exécute sur le PC de bureau connecté

sur Ethernet via GenBroker. Ainsi, si un utilisateur dispose d'une licence lui permettant 2 connexions et qu'il a 2 Pocket PCs connectés au même moment, chacune des machines peut exécuter les modules tels que Pocket TrendWorX, Pocket AlarmWorX, et Pocket GraphWorX en même temps. Ainsi, si un autre Pocket PC essaie de se connecter via GenBroker à un serveur PC de bureau où ces deux licences sont localisées, il sera rejeté.

Note : Merci de vous référer à la documentation d'aide sur **GenBroker** pour plus de détails sur l'affectation d'une station (nœud) ou d'adresse IP sur un Serveur de Licence distant.

Note: Merci de vous référer à la documentation du CD ICONICS BizViz pour obtenir des renseignements supplémentaires pour l'octroi des licences pour ReportWorX, BridgeWorX, et PortalWorX.

3.17 Transfert d'une clé logicielle de licence

Vous pouvez utiliser le site Web pour transférer une licence. Vous pouvez transférer une licence d'un ordinateur vers un autre ou effectuer des copies unitaires si vous disposez d'une licence multiple. L'utilitaire de Licence doit d'abord être installé sur la machine cible pour pouvoir effectuer un transfert.

Transfert de Licence en utilisant le site Web

Vous pouvez transférer une Licence en la détruisant d'abord (comme décrit dans le paragraphe suivant) sur une machine PC en accord avec le site Web d'Autorisation (en fait, en « retournant » votre Licence au site Web), et en la « ré autorisant » sur un nouveau PC. Le site Web agit comme un support intermédiaire de stockage pour les licences rendant plus facile le transfert de Licence entre des PCs physiquement éloignés.

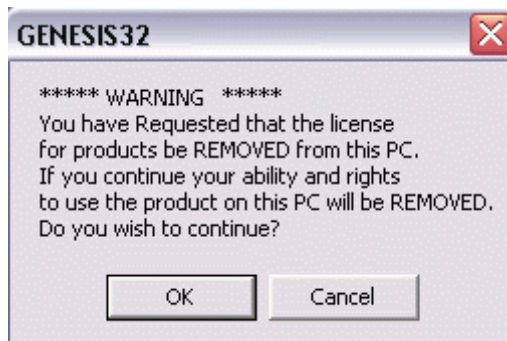
3.18 Détruire une clé de licence de logiciel

Détruire une clé de licence logicielle, détruire et enlever la licence actuelle du logiciel de la machine.

Pour détruire ou effacer une licence existante d'un logiciel :

1. Choisissez **Tuer Licence** à partir du menu **Actions** dans l'utilitaire de Licence. En utilisant cette option, vous pouvez supprimer la licence en cours du PC. Vous devez également contacter le service « ICONICS Order Processing Department » pour obtenir un mot de passe spécial afin de détruire votre Licence. Un message d'avertissement sera affiché à l'écran comme montré ci-dessous.

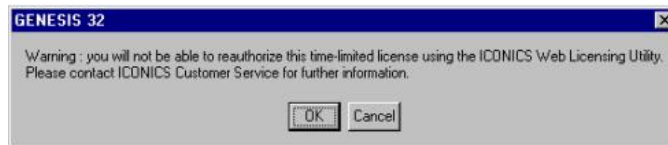
IMPORTANT : Si vous tuez votre Licence, vous devez avoir une nouvelle licence en provenance d'ICONICS pour pouvoir redémarrer votre produit GENESIS32.



Détruire une licence de logiciel

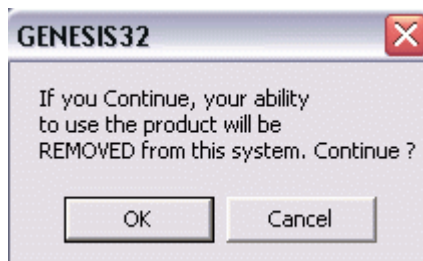
2. Cliquez sur **OK** pour continuer ou **Annuler** pour quitter. Cliquer sur **OK** affichera un autre message d'avertissement.

Si la Licence que vous êtes en train de supprimer est une licence limitée dans le temps, un message apparaît :



Suppression d'une licence limitée dans le temps

Si la Licence que vous êtes en train de supprimer est une licence temporaire 30 jours ou une licence permanente, le message suivant apparaît :

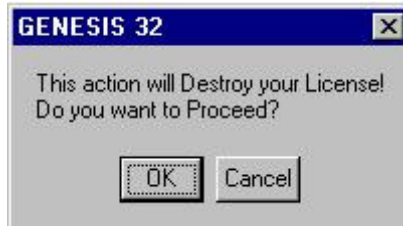


Continuer avec Résiliation de Licence

3. En cliquant sur **OK**, la boîte de dialogue **Suppression de Licence** apparaît, comme montré ci-dessous. Cliquez sur **Annuler** si vous ne désirez pas continuer.

NOTE: Ceci est l'ultime étape avant de sortir sans détruire votre Licence.

4. Une boîte de dialogue vous avertit que vous êtes sur le point de détruire votre licence, comme le montre la figure ci-dessous. Si vous voulez tuer votre licence, cliquez sur OK.

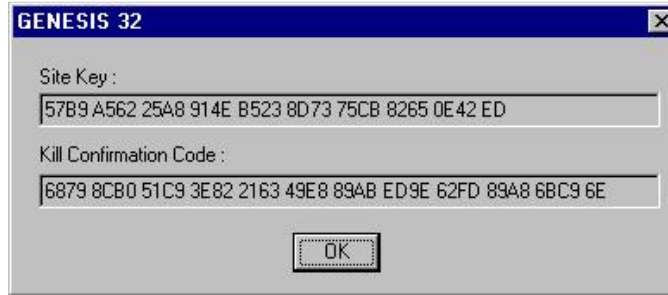


Ultime Message d'avertissement avant destruction Final

5. Une boîte de dialogue contenant le **Code de Confirmation de destruction** apparaît, comme montré ci-dessous.

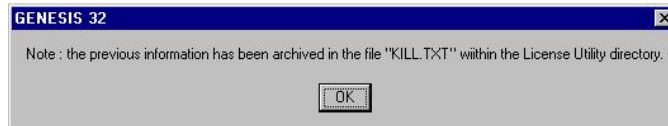
Note: Vous pouvez alors Copier ce code dans le champ **Code de confirmation de destruction** et le coller sur la page Web.

Cliquez sur **OK** pour continuer.



Clé Site avec Code de Confirmation de Destruction

6. Pour valider cette suppression de licence, le système crée un fichier appelé "KILL.TXT" dans le répertoire "Softlic", fichier qui contient le nom, la date et les derniers paramètres de clé d'autorisation et de code de confirmation. Un message apparaît alors pour informer que ce fichier a été créé, comme montré ci-dessous. **Conservez ce fichier !** Vous aurez à utiliser le nom, la date et les derniers paramètres de clé d'autorisation et de code pour confirmer que vous avez bien supprimé votre licence (soit via notre département de prise de Commandes, soit à partir du site Web).



Message de confirmation de création du fichier KILL.TXT

Note : Si vous désinstallez l'Utilitaire de Licence, le fichier KILL.TXT sera également effacé. Par conséquent, assurez-vous de sauvegarder ce fichier par une copie ou notez les codes de confirmation de la suppression de licence avant de désinstaller l'Utilitaire de Licence Logicielle. Vous devez également donner ce code (de confirmation de suppression)

à ICONICS pour que le processus de suppression de licence soit totalement terminé.

Note : **Sachez** également qu'une licence limitée dans le temps ne PEUT PAS être créditée sur le Générateur de Licence sur le site Web par l'utilisation d'un code de suppression. Vous devez appeler le service de gestion des commandes d'ICONICS.

Note : La désinstallation simple du logiciel GENESIS32 Enterprise (ou ses composants) ne désinstalle pas le logiciel de Licence. Votre licence restera valide sur votre PC.

4 GEN32 DEMO

4.1 Introduction

Gen32Demo est un ensemble de fichiers graphiques GraphWorX32 (.gdf) installé sur votre système pour vous aider à apprendre et à tester votre nouveau logiciel. Gen32Demo contient les éléments suivants :

- Aide à l'apprentissage en-ligne du produit

- Formation sur la technologie

- Information sur la société ICONICS

- Exemples de projets

Autres fichiers divers

Bien que ce chapitre vous donne un aperçu rapide du projet de DEMO, vous êtes vivement invités à explorer tous les fichiers contenus dans ce projet. En basculant en mode Configuration sous GraphWorX32, vous pouvez entrevoir comment une page graphique est créée et les différents liens dynamiques utilisés.

Note: Pour une information plus complète concernant Gen32 démo avec des écrans supplémentaires, merci de consultez la documentation d'aide sur le DVD GENESIS32.

4.2 Démarrage de Gen32Demo

Par défaut, les fichiers utilisés par l'application projet **Gen32 Demo** sont installés dans le répertoire `ICONICS\Genesis-32\Examples\Gen32Demo`, qui est aussi considéré comme le répertoire de travail par défaut suite à l'installation et lorsque vous exécutez le logiciel GENESIS32. Gen32Demo utilise le module GraphWorX32, module graphique de GENESIS32, comme « moteur » pour les présentations. Pour lancer Gen32Demo:

A partir du menu Démarrage, choisissez Programmes > ICONICS GENESIS-32 > Gen32Demo.

Ceci permet de lancer la page principale de Gen32 Demo qui est en fait le fichier (**Home.gdf**) de GraphWorX32 en mode Exécution, comme montré en **Figure 4.1**.



Figure 4.1. Page principale Gen32Demo**4.3 Navigation Gen32 Démo**

Les outils de navigation principaux de GEN32 DEMO sont contenus sur le côté. Chaque bouton est expliqué ci-après :

Cliquez sur le logo **ICONICS**, comme sur le **Figure 4.2** : Ceci vous donne accès à une suite d'écrans qui donnent des informations sur ICONICS.

**Figure 4.2. Logo ICONICS**

Il existe deux boutons pour aller dans les vues suivantes, avec de subtiles différences dans le moyen d'opérer, comme montré en **Figure 4.3**. Utilisez le bouton **Petite Flèche Suivant** comme un bouton pour aller dans un écran suivant, donnant un résultat semblable au bouton Suivant de Microsoft Internet Explorer. Il est actif uniquement si vous avez déjà utilisé le bouton **Retour**. Il vous ramène à l'écran dans lequel vous venez (par exemple, juste avant que le bouton **Retour** ait été utilisé). C'est donc un bouton de lien relatif.

**Figure 4.3. Boutons Suivants**

Il existe également deux boutons de retour arrière (flèches vers la gauche) avec de subtiles différences dans le moyen d'opérer, comme montré en **Figure 4.4**.

Le fait d'utiliser la **Flèche large Arrière** provoque l'appel de la dernière page utilisée, comme le bouton **Précédent** de Microsoft Internet Explorer. Ce bouton n'est actif que si vous avez déjà basculé d'un écran vers un autre et il appelle l'écran de provenance le plus récemment utilisé. C'est donc un bouton de lien relatif.



Figure 4.4. Boutons de Retour

Note : Si vous vous déplacez simplement dans les écrans successifs de la séquence de démonstration, alors ces boutons ont exactement le même effet !

Le fait de cliquer sur le bouton **Principal** «Home» comme montré en **Figure 4.5**, vous renvoie à l'écran du début de la séquence (fichier **Home.gdf**) à partir duquel vous pouvez faire défiler toute la séquence.



Figure 4.5. Bouton Principal

Le fait de cliquer sur le bouton **Liste**, comme montré sur la **Figure 4.6**, vous permet de sauter à n'importe quel écran utilisé dans la séquence de démonstration. Vous pouvez aussi l'utiliser pour changer de séquence de présentation que GEN32 Démo peut suivre.



Figure 4.6. Bouton Liste

Lorsque vous cliquez la première fois sur le bouton **Liste**, le système affiche une liste montrant l'ensemble des fichiers utilisés dans la séquence courante utilisée par le projet Gen32Demo (cette liste est stockée dans le fichier "DisplayList.txt") Choisissez n'importe quel fichier que vous souhaitez visualiser à partir de cette liste et cliquez sur le bouton **Ouvrir** « *Open* » (ou simplement double cliquez sur le nom du fichier).

Cliquez sur le bouton **Choisir une séquence de présentation différente** « *Select a Different Presentation Sequence* » et une boîte de dialogue s'ouvre pour d'autres types de séquence que vous voulez,. Des détails supplémentaires sur ces séquences et sur la création de votre propre séquence peuvent être trouvés dans le fichier **Lisez-Moi** « *ReadMe* » qui est livré avec Gen32Demo.

Cliquez sur le bouton **Exemples d'industries** « *Industry Examples* », comme sur la **Figure 4.7** et vous obtenez une suite de pages d'exemples. Des détails supplémentaires sont fournis dans la documentation d'aide de mise en route sur le DVD GENESIS32.



Figure 4.7. Bouton Etude de cas Industriels

Cliquez sur le bouton **Centre de Formation** « *Learning Center* », comme sur la **Figure 4.8** et vous êtes dans la section **Aide à l'apprentissage** de Gen32Demo.



Figure 4.8. Bouton Centre de Formation

Cliquez sur le bouton **Aide** « *Help* », comme montré en **Figure 4.9** et un menu déroulant apparaît, lié à l'écran

Gen32Demo Help, comme sur la documentation GENESIS32 **Aide au démarrage** « *Getting Started Help* » documentation et dans les fichiers d'aide du produit GENESIS32.



Figure 4.9. Bouton Aide

5 GENESIS32 QUICK START

5.1 Introduction

La documentation d'aide « Getting Started Guide » sur le DVD GENESIS32 prévoit des tutoriels "quick start" pour vous aider à démarrer vos projets GENESIS32:

Simulateur OPC Quick Start
GraphWorX32 Quick Start
TrendWorX32 Quick Start
AlarmWorX32 Quick Start

Ce chapitre ne donne qu'un bref aperçu de ces tutoriels. Pour suivre étape par étape, avec les versions complètes des démarrages rapides, merci d'aller voir la documentation d'aide à la mise en route de GENESIS32 sur le DVD GENESIS32.

5.2 OPC Simulator Quick Start

GENESIS32 offre les caractéristiques de "Plugs and Plays" avec la puissante et ouverte architecture d'OPC (OLE for Process Control). Une présentation peut être consultée au **Chapitre 1**.

Depuis l'existence de centaines de serveurs OPC disponibles sur le marché, chacun ayant ses propres évolutions et ses caractéristiques particulières quant à son (ses) outil(s) de configuration, il n'est pas possible de fournir des détails exacts pour le serveur spécifique que vous allez utiliser pour votre projet. Cependant, ce chapitre va vous fournir, étape par étape, un guide pour la création des variables OPC par l'utilisation du serveur de simulation ICONICS appelé « *Simulator OPC Server* », qui est automatiquement installé sur votre PC lors de l'installation de GENESIS32.

Les variables créées dans ce chapitre sont utilisées dans les paragraphes des différents chapitres de ce « Quick Start » dans ce manuel « Getting Started ». Bien que vous

utilisez à terme un serveur OPC réellement connecté à vos entrées sorties physiques, vous avez tout de même intérêt à suivre les différentes étapes présentées dans ce chapitre pour une meilleure compréhension et la réussite de votre projet.

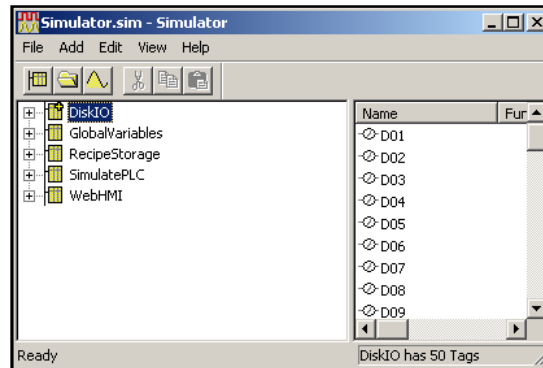


Figure 5.1. Configuration du Serveur de Simulation OPC

Pour lancer le serveur de simulation OPC « ICONICS Simulator OPC Server » à partir du menu **Démarrage** de Windows, choisissez **Programmes > ICONICS GENESIS-32 > OPC Simulator**.

La fenêtre de configuration du serveur OPC de simulation va s'ouvrir, comme montré en **Figure 5.1**. Notez qu'il existe déjà quelques variables créées pour ce serveur. Une partie en effet des animations de GEN32Demo utilise ces variables de simulation. De ce fait, veuillez laisser intactes ces déclarations de variables pour que les différents exemples de GEN32Demo puissent fonctionner correctement.

Les noms placés dans l'espace de gauche (par exemple **Disk IO**, **Global Variables**, **Recipe Storage**, **Simulate PLC**) représentent les équipements simulés. Avec des entrées sorties physiques, ces équipements auront le nom des Automates Programmables utilisés (APIs), des Cartes

d'E/S ou des Capteurs sur le réseau, etc. La première étape est donc de créer votre propre équipement (périphérique) de simulation pour simuler des entrées sorties sur votre installation :

Démarrage d'un nouveau projet avec Simulateur OPC

Création Nouvel équipement

Création de groupes

Création de Variables

5.3 GraphWorX32 Quick Start

Ce chapitre sert de « mini » formation au module GraphWorX32, qui est l'outil de création et d'animation graphique de GENESIS32. Il existe des douzaines d'outils avec des centaines de paramètres et de combinaisons pour la création de puissantes pages graphiques. Le but de ce chapitre n'est pas de passer en revue toutes les combinaisons et permutations, mais d'aborder l'ensemble des concepts fondamentaux pour pouvoir disposer d'une connaissance suffisante pour démarrer un projet.

Note : Pour plus d'informations sur GraphWorX32, veuillez-vous référer au chapitre 4 traitant de l'apprentissage de GEN32Demo ou à la documentation d'Aide de GraphWorX32 disponible sur le DVD GENESIS32.

Un exemple de projet GraphWorX32 a déjà été créé comme point de départ dans le chapitre Formation rapide « Quick Start tutorial ». Le fichier graphique appelé **QuickStartWalkThru.gdf**, est installé dans le répertoire : *ICONICS\Genesis-32\Examples\Gen32Demo*.

1. Pour démarrer un projet, lancez d'abord GraphWorX32 à partir du menu **Démarrer** « *start* » en choisissant **Programmes > ICONICS GENESIS-32 > GraphWorX32 > GraphWorX32**.
2. Dans GraphWorX32, choisissez **Ouvrir** (*Open*) à partir du menu **Fichier** (*File*),

3. Naviguez dans le répertoire *ICONICS\Genesis-32\Examples\Gen32Demo* et ouvrez le fichier **QuickStartWalkThru.gdf**,
4. L'écran, comme indiqué en **Figure 5.2**, dispose déjà du modèle appliqué à **Gen32Demo** (le haut et le bord gauche ont des boutons de navigation, paramétrage de mise à l'échelle des écrans automatiquement, ... etc.), ainsi qu'un nombre d'objets déjà configurés. Le reste de ce chapitre sera dédié à l'animation dynamique de cette page écran.

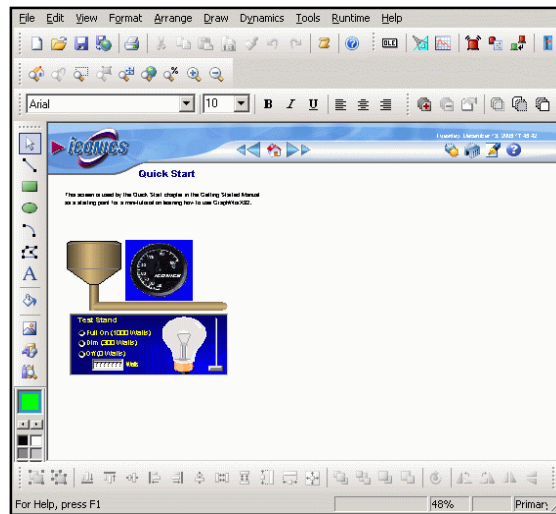


Figure 5.2. Exemple de Page d'écran GraphWorX32 Quick Start

L'étape suivante est de montrer des valeurs dynamiques réelles de variables issues du Serveur OPC de simulation, en utilisant les

variables créées dans l'OPC Simulator Quick Start. Le GraphWorX32 Quick Start vous guidera à travers les étapes de configuration des valeurs dynamiques, en incluant:

- Variables Process
- Mode Exécution « Runtime Mode »
- Positionnement dynamique
- Rotation Dynamique
- Couleur dynamique
- Pilotage (télécommande) de valeur de variables OPC

5.4 TrendWorX32 Quick Start

TrendWorX32 est un module de GENESIS32 assurant les fonctions de Consignation de données et de tendances. Il est constitué de plusieurs composants :

- Consignateur de Données SQL
- Configurateur pour la consignation des données
- Tendances persistantes (en tâche de fond)
- ActiveX visualisateur de tendances pour les données temps réel et archivées (historisées)
- Outils de rapport de base de données

Dans ces composants, des dizaines d'outils, des centaines de paramètres et de combinaisons possibles sont disponibles pour répondre à la plupart des besoins de vos applications. Le but de ce chapitre n'est pas de passer en revue toutes les combinaisons et permutations mais d'aborder l'ensemble des concepts fondamentaux du **visualisateur ActiveX de TrendWorX32** « ActiveX TrendWorX32 Viewer » pour pouvoir disposer d'une connaissance suffisante pour démarrer un projet.

Note: Pour plus d'informations sur TrendWorX32, veuillez-vous référer au chapitre 4 traitant de l'apprentissage de GEN32Demo ou à la documentation d'Aide de TrendWorX32 disponible sur le DVD GENESIS32

TrendWorX32 Quick Start, s'appuie sur le fichier **QuickStartWalkThru.gdf** dans GraphWorX32, montrant

comment ajouter des tendances temps réel. Pour suivre les étapes du TrendWorX Quick Start, veuillez-vous référer à la documentation d'Aide GENESIS32 Getting Started disponible sur le DVD GENESIS32. Pour démarrer un projet :

1. S'il n'a pas été déjà exécuté, ouvrez le fichier **QuickStartWalkThru.gdf** dans GraphWorX32.



Figure 5.3. Insertion d'un contrôle ActiveX Viewer

2. Le module TrendWorX32 pour l'affichage de données temps et de données historisées à l'écran est un composant ActiveX. Il est ainsi disponible non seulement dans une application avec conteneur TrendWorX32, mais aussi dans n'importe quel conteneur ActiveX. Dans GraphWorX32, l'ActiveX de **visualisation** « TrendWorX32 Viewer » peut être inséré dans la page graphique en cliquant sur le bouton **TWXView32** de la barre d'outils des **ActiveX**, comme sur la **Figure 5.3**.
3. Une fenêtre de tendance est positionnée à l'écran, comme sur la **Figure 5.4**. Rétrécissez-le et déplacez-le pour remplir la partie droite de la page graphique, comme sur la Figure 7.2. Il est d'abord plus facile de positionner cet objet en bas à droite à l'emplacement prévu puis d'ajuster sa taille en cliquant et en maintenant la souris sur le coin en haut à gauche de l'objet.

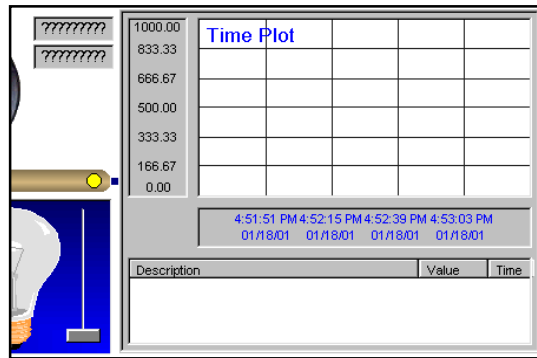


Figure 5.4. Placement de l'objet ActiveX Trend Viewer

Le TrendWorX32 Quick Start vous guidera à travers les étapes de configuration du visualisateur de tendance, incluant:

Sources de données Drag / Drop
 Manipulation des Tendances en Exploitation
 Configuration de la fenêtre de Tendance

5.5 AlarmWorX32 Quick Start

AlarmWorX32 est un module offrant les fonctions de surveillance d'alarmes, de consignation et de rapport d'alarmes dans le produit GENESIS32. Il existe actuellement divers composants de ce module :

Le Configureur du Serveur d'Alarmes (Alarm Server Configurator) : Définit les alarmes

Le Serveur d'Alarmes (Alarm Server) : Moteur principal pour la détection d'alarmes

Le Configureur pour la consignation des Alarmes (Logging Configurator) : Définit quelles alarmes doivent être enregistrées ou imprimées dans une base de données.

Consignateur d'alarmes (Alarm Logger) : Active l'impression et/ou l'enregistrement des alarmes dans une base de données (historisation des alarmes)

Conteneur d'Alarmes (Alarm Container): Fournit un conteneur pour l'ActiveX Alarm Viewer (bien utile pour des applications mono-poste)

ActiveX Alarm Viewer : Affiche en temps réel les alarmes courantes

ActiveX Alarm Report : Affiche les informations sur les alarmes historisées à partir de l'enregistrement fait sur une base de données.

ActiveX Alarm Indicator : Surveille l'activité des alarmes virtuellement à partir de n'importe quel écran de votre PC.

AlarmWorX32 Multimedia (optionnel): Affiche les alarmes par annonce en utilisant différents supports multimédias : pager, téléphone, fax, E-mail et afficheurs grande taille type marquée, messagerie texte et barre de tâches.

Pour plus d'informations sur AlarmWorX32, veuillez-vous référer au chapitre 4 traitant de l'apprentissage de GEN32Demo ou la documentation d'Aide de AlarmWorX32 disponible sur le DVD GENESIS32.



Figure 5.5. Insertion d'un contrôle ActiveX Alarm Viewer

AlarmWorX32 Quick Start, s'appuie sur le fichier

QuickStartWalkThru.gdf dans GraphWorX32, montrant comment ajouter des alarmes. Pour suivre les étapes du AlarmWorX 32 Quick Start, veuillez-vous référer à la documentation d'Aide GENESIS32 « Getting Started », sur le DVD GENESIS32. Pour démarrer un projet

1. S'il n'a pas été déjà exécuté, ouvrez le fichier **QuickStartWalkThru.gdf** dans GraphWorX32.
2. Le composant AlarmWorX32 pour afficher les alarmes actives temps réel dans une table est un composant

ActiveX. Il est ainsi disponible non seulement dans une application conteneur telle que AlarmWorX32, mais aussi dans n'importe quel conteneur ActiveX tiers. Dans GraphWorX32, l'ActiveX de **visualisation** « AlarmWorX32 Viewer » peut être inséré dans la page graphique en cliquant sur le bouton **AWXView32** de la barre d'outils des **ActiveX**, comme sur la **Figure 5.5**.

3 Une fenêtre d'alarmes est positionnée à l'écran, comme sur la **Figure 5.6**. Rétrécissez-le et déplacez-le pour remplir la partie droite de la page graphique. Sauvegardez le fichier.

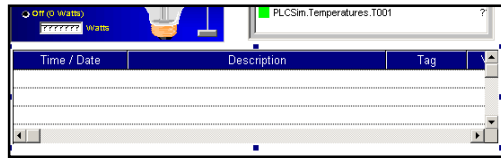


Figure 5.6. Positionnement de l'ActiveX Alarm Viewer

L'AlarmWorX32 Quick Start vous guidera à travers les étapes de configuration de l'Alarm Viewer, incluant:

- Création d'un visualisateur d'Alarmes
- Opérations sur l'Alarm Viewer en Exploitation
- Configuration du Visualisateur d'Alarmes « Viewer »
- Configuration d'une variable OPC (Tag)

5.6 ScheduleWorX32 Quick Start

ScheduleWorX est un programme de gestion de planification pour contrôler tous les besoins des industries pour la planification de l'automatisation, comme le contrôle des bâtiment, (lumière, chauffage, ventilation et climatisation), le temps de fonctionnement de la machine...

ScheduleWorX et UDM fonctionnent dans le même et unique fichier de configuration. Contrairement à d'autres modules de Genesis32 qui utilisent un fichier de configuration séparé, ScheduleWorX va stocker l'ensemble

de ses horaires, des valeurs (valuesets), et l'information sur les vacances dans le même fichier de configuration qui est utilisé par UDM. Dans cet esprit, lorsque vous ouvrez ScheduleWorX, n'importe quelle configuration qui est actuellement active dans UDM sera automatiquement chargée.

Un calendrier est l'endroit où vous mettez dans vos événements. En attribuant l'ensemble des valeurs à un calendrier, vous serez en mesure de modifier le comportement de chaque ensemble de valeurs pour un événement spécifié. Vous pouvez créer hebdomadairement une planification périodique, les exceptions et les événements de vacances.

Pour créer un calendrier:

1. Pour lancer ScheduleWorX cliquez sur Démarrer> Programmes> ICONICS Genesis32> ScheduleWorX> ScheduleWorX
2. Pour créer un nouveau calendrier cliquez à droite sur l'annexe dans l'arbre de contrôle, et sélectionnez Nouveau> Calendrier.
3. Entrez vos événements, et enregistrez le fichier.

6 UTILITAIRE GENESIS32

6.1 Introduction

En plus des modules de base de GraphWorX32, TrendWorX32, et AlarmWorX32, de nombreux autres outils importants et d'utilitaires sont également installés avec GENESIS32. Ce chapitre présente brièvement quelques-uns de ces utilitaires. Pour plus d'informations, veuillez-vous référer à la documentation d'aide sur le DVD GENESIS32.

6.2 Workbench32

Workbench32™ vous donne accès à un environnement Web centralisé pour la configuration et l'exécution de GENESIS32. Workbench fournit également un Framework pour la sécurité, la technologie multimédia afin de configurer les alarmes et pour pouvoir gérer vos projets au mieux. Workbench peut charger différents modules ou des plug-ins qui se lisent et s'écrivent dans des fichiers graphiques et dans des bases de données SQL ou du système. Il travaille avec des notifications d'alarme multimédia, charge des configurations qui peuvent démarrer ou arrêter les services, définit des variables d'environnement et plus encore. Les éléments clés du Workbench sont qu'il fournit une fonction de navigation, une fonction d'affichage ou de conception, et un jeu de commandes à travers la barre d'outils et les menus qui peuvent être échangés lorsqu'un nouveau module est chargé.

Parmi les modules qui peuvent actuellement être utilisés dans l'environnement Workbench32 il y a (par ordre alphabétique):

- **AlarmWorX32 Logger Configurator**
- **AlarmWorX32 Multimedia Configurator**
- **AlarmWorX32 Server Configurator**
- **BACnet Configurator**
- **BridgeWorX Configurator**

- **DataWorX32 Configurator**
- **GENESIS32 Navigator**
- **GENESIS32 Navigator Runtime**
- **Global Aliasing Configurator**
- **Language Aliasing Configurator**
- **Modbus Ethernet OPC Server Configurator**
- **Modbus Serial OPC Server Configurator**
- **ReportWorX Configurator**
- **ScheduleWorX32 Configurator**
- **SNMP Connector**
- **TrendWorX32 Logger Configurator**
- **Unified Data Manager Configurator**

Pour plus d'informations sur Workbench32 ou l'un des modules mentionnés ci-dessus, merci de vous référer au fichier d'aide « Help file » inclus dans le CD d'installation GENESIS32.

6.3 Security Server

Le **Serveur de Sécurité *Security Server*** est un utilitaire pour gérer les droits d'accès des utilisateurs pour les différents modules de la suite GENESIS32 en mode Exécution (*Runtime*) incluant :

Quels sont les points qu'ils peuvent écrire (changement de valeur).

Quels sont les fichiers qu'ils peuvent ouvrir.

Les feuilles de temps pour déterminer le moment où ils peuvent se connecter

Gestion de Mot de passe

L'accès au poste pour l'enregistrement

Restrictions de l'Application Client

Pour plus d'informations sur le Serveur de Sécurité (Security Server), veuillez-vous reporter à la documentation Aide (*Help*) de ce module sur le DVD GENESIS32.

6.4 MonitorWorX

MonitorWorX Viewer est un outil qui permet la surveillance graphique et un diagnostic centralisé pour de nombreux aspects de vos applications GENESIS32, incluant:

Applications et services
Licence
Redondance
Exécution

Les principales caractéristiques de MonitorWorX sont:

- Voir et ressentir l'Unified Data Browser.
- Barre de fractionnement mobile séparant le contrôle d'arborescence à partir de l'élément du visualisateur.
- Afficher les informations d'exécution pour les serveurs actifs.
- Outil de diagnostic centralisé pour les composants GENESIS32.
- Démarrer et Arrêter les applications et services (sert comme un remplacement pour l'application GenTray).
- Fournir des informations sur les licences et la détection des doublons de licences (sert comme un remplacement pour l'application de licence Monitor).
- Afficher l'état d'exécution des paires de nœuds redondants (soutien à la redondance dans DataWorX32 Professional Edition). Cela vous permet également de désigner (en temps réel) quel nœud dans une paire de nœud redondant
- est le nœud actif et quel est le nœud de secours.
- Barre d'état système fournit des visibles notifications "bulle".

Pour plus d'informations sur MonitorWorX , veuillez-vous reporter à la documentation Aide (*Help*) de ce module sur le DVD GENESIS32

6.5 GenBroker

GENESIS32 fournit un Utilitaire appelé "GenBroker" pour aider à mettre en œuvre des projets utilisant des stations en réseau (multi-postes). Il existe de nombreuses options et de configurations possibles.

Le configurateur GenBroker est un outil qui vous permet de personnaliser votre architecture réseau. Le configurateur GenBroker vous permet de:

- Spécifier la méthode de communication.
- Configurer le client GenBroker.
- Configurer le serveur GenBroker.
- Assigner les nœuds aux canaux directs.
- Assigner les nœuds médiateurs pour les canaux indirects.
- Spécifier le canal pas défaut
- Ajouter et Supprimer des nœuds ou des adresses IP
- Configurer les propriétés du canal.
- Indiquer l'emplacement primaire et redondant des serveurs distants.

Les paramètres de configuration sont sauvegardés dans une configuration GenBroker (. Gbx) fichier. Vous pouvez stocker plusieurs fichiers de configuration. Les fichiers de configuration disent au serveur GenBroker comment communiquer quand il interagit avec divers clients. Pour de plus amples informations sur la configuration de GenBroker, veuillez-vous reporter à la documentation de l'aide GenBroker sur le CD du produit GENESIS32.

6.6 TraceWorX32

Utilisant une technologie incorporée dans tous les produits ICONICS, TraceWorX32 fournit en ligne des diagnostics et des réglages des applications tournant dans le système GENESIS32. TraceWorX32 est conçu expressément pour

les intégrateurs, partenaires OEM et clients qui veulent disposer d'outils pour assurer leurs propres diagnostics. Pour de plus amples informations, veuillez-vous reporter à la documentation de l'aide TraceWorX32 sur le CD du produit GENESIS32.

6.7 ProjectWorX32

GENESIS32 contient un grand nombre d'applications avec de multiples composants, nécessitant un utilisateur bien formé pour créer, intégrer, déployer et gérer avec succès des projets. Chacun de ces composants nécessite un paramétrage complexe dans des fichiers de configuration de différents types, des bases de données, et des serveurs OPC, sans parler des paramétrages relatifs à l'exploitation et à la sécurité. Pour simplifier la gestion et le déploiement, ICONICS a introduit ProjectWorX32, qui intègre toutes les applications GENESIS32 dans un format unique, facile à gérer. L'interface utilisateur ProjectWorX32 est essentiellement un conteneur embarqué dans la console Microsoft Management (MMC). La console ProjectWorX32 consigne commodément tous vos fichiers GENESIS32 à un endroit, vous permettant de:

- Organiser tous les fichiers d'applicatifs GENESIS32 dans des projets séparés.
- Créer de nouveaux fichiers d'applications GENESIS32 et de configuration de serveurs OPC.
- Importer des fichiers d'application dans des projets.
- Démarrer et arrêter des applications GENESIS32.
- Compacter des fichiers projet dans un fichier compressé unique et décompresser un projet sous la forme de différents fichiers qui sont ensuite faciles à déployer sur des ordinateurs multiples.
- Activer des projets entiers en mode Exécution.
- Configurer les paramètres de sécurité pour les projets protégés par mots de passe.
- Effectuer une sauvegarde des fichiers a
- Publier des projets sur le Web.
- Générer des rapports explicites pour tous les fichiers et projets.

Pour de plus amples informations, veuillez-vous reporter à la documentation d'aide ProjectWorX32 sur le DVD GENESIS32.

For additional information, please see the ProjectWorX32 Help documentation on the GENESIS32 product DVD.

6.8 VCRWorX32

VCRWorX32 est un outil puissant dans GENESIS32 qui permet la relecture et la retransmission des données graphiques, historiques et d'alarme. Pour plus d'informations, veuillez consulter la documentation d'aide VCRWorX32 sur le DVD GENESIS32.

6.9 Unified Data Manager

Le Unified Data Manager permet la gestion centralisée des expressions couramment utilisées, les ensembles de valeurs, des groupes de tag, des abonnements d'alarme, des filtres d'alarme, des recettes, et des déclencheurs d'événements pour tous les produits GENESIS32 ainsi que d'autres produits ICONICS. Grâce à une interface facile à utiliser, vous pouvez créer des bibliothèques d'expressions réutilisables, des ensembles de valeurs, des recettes et d'autres fonctions. L' Unified Data Manager fournit un gain de temps, avec des sélections à la volée et des modifications des fonctions utilisées fréquemment, pour économiser l'intégration et le temps développement des applications. Pour plus d'informations, veuillez consulter la documentation d'aide Unified Data Manager sur le DVD.

6.10 ScriptWorX 2010

ScriptWorX a subi quelques changements majeurs par rapport à ScriptWorX32 et ScriptWorX 2010. ScriptWorX32 est toujours inclus dans GENESIS32 version 9. Les configurations ScriptWorX32 des versions antérieures n'auront pas besoin d'être mises à jour, mais les nombreux avantages de ScriptWorX 2010 vous convaincront de l'utiliser pour vos nouvelles applications

ScriptWorX 2010 vous permet de créer et d'exécuter des scripts personnalisés. Ces scripts sont écrits en Microsoft Visual Basic pour Applications (VBA), et sont gérés comme des objets multithread. Le ScriptWorX 2010 Configurator indique quel type de script est créé et

comment il sera exécuté. Les scripts VBA définis par l'utilisateur peuvent effectuer des opérations OPC de lecture et d'écriture sur n'importe quel serveur OPC qui s'interface des dispositifs d'usine, tels que les automates programmables et d'autres serveurs OPC compatibles. ScriptWorX 2010 exécute simultanément des calculs, gère des bases de données, et exécute n'importe quelle opération disponible dans le langage VBA pour accéder aux rapports ou effectuer des opérations de recette. ScriptWorX 2010 offre également les scripts au niveau du projet. ScriptWorX 2010 prend avantage de la nouveau « Unified Data Manager » avec son support centralisé vaste pour les déclencheurs. Les scripts VBA peuvent être programmés et configurés pour l'exécution, et peuvent être déclenchés sur la base de données OPC (OPC Data Acces), d'Alarmes et Evénements OPC, et des événements de fichier. Pour plus d'informations, veuillez consulter la documentation d'aide ScriptWorX sur le DVD GENESIS32.

6.11 DataWorX32

DataWorX32 fournit une technologie (protégée par des brevets) qui inclut des fonctions de passerelle de données serveur OPC vers serveur OPC, agrégation de variables OPC et redondance OPC en mission critique. La technologie unique de passerelle de données permet la connexion de n'importe quel serveur OPC vers n'importe quel autre, offrant une interopérabilité Plug and Play. Par exemple, se connecter à un serveur de données OPC Allen Bradley vers un serveur OPC Siemens et partager des données facilement et sans échanges intempestifs. Les données peuvent aussi être manipulées avec des expressions et des calculs. Pour de plus amples informations, veuillez-vous reporter à la documentation d'aide DataWorX32 sur le DVD GENESIS32

6.12 Data Mining

GENESIS32 Data Mining permet la visualisation des données provenant de sources diverses, comme Microsoft Access, dans un format d'affichage personnalisable qui permet aux utilisateurs d'interagir avec des données et de les manipuler. Le Data Mining Configurator établit des

connexions avec des sources de données pouvant être exploitées à partir d'applications GENESIS32, comme GraphWorX32, où les utilisateurs peuvent visualiser les données. Pour plus d'informations, veuillez-vous reporter à la documentation d'aide Data Mining Configurateur sur le DVD.

6.13 SNMP Configurator

Aujourd'hui, les systèmes d'automatisation d'usine doivent intégrer des informations provenant de différentes infrastructures de manière fiable et en temps réel. Pour aider à l'intégration, GENESIS32 permet aux utilisateurs d'intégrer OPC, SNMP (Simple Network Management Protocol), et des bases de données en temps réel. ICONICS, natif de gestion de réseau SNMP et la capacité d'analyse a été développé spécifiquement pour le marché industriel des contrôles afin d'intégrer harmonieusement le suivi et l'analyse d'une grande variété de périphériques Ethernet gérés et non gérés dans tous les produits ICONICS. Pour plus d'informations, veuillez-vous reporter à la documentation d'aide SNMP Configurator sur le produit GENESIS32 DVD.

7 AIDE ET SUPPORT TECHNIQUE

7.1 Aide en Ligne Online Help

ICONICS fournit une aide en ligne avec les descriptions et explications de chaque application. L'aide est disponible dans les menus d'aide et dans la plupart des boîtes de dialogue. Vous pouvez accéder à l'aide en suivant les instructions ci-dessous:

- Sélectionner **Sujet d'aide** depuis le menu d'aide de l'application courante. Cela ouvre un fichier d'aide pour cette application. Pour chercher un sujet dans le fichier d'aide cliquer sur le bouton « **Find** » et naviguer à travers le « **Find Setup Wizard** ». Typier ou sélectionner l'élément que vous cherchez, et cliquez sur le sujet.
- Cliquer sur le bouton **Aide** (ou presser la touche **F1**) dans n'importe quelle boîte de dialogue pour afficher une aide contextuelle pour cette boîte de dialogue ou pour l'application.
- Bouger le pointeur de la souris sur un icône pour voir apparaître au bout de quelques secondes l'info-bulle pour une aide rapide.
- Les fichiers PDF Adobe® Acrobat® de toute la documentation GENESIS32 sont inclus dans la section Documentation du produit DVD GENESIS32.
- Pour accéder aux informations générales et les dernières évolutions logicielles, ouvrir le fichier Gensis32.txt dans le répertoire d'installation des fichiers du programme.
- Exécuter le Gen32 Démo (Chapitre 4), offre un tutoriel en ligne contenant un grand nombre d'exemple permettant d'apprendre.
- Des fichiers additionnels d'exemples sont aussi installés dans *Program Files\ICONICS\GENESIS32\Examples*.

7.2 Formation

Les formations sont régulièrement organisés au centre de formation ICONICS à Foxborough, Massachusetts et partout dans le monde. Pour réserver des places dans les cours de formation et afficher le calendrier de formation ICONICS en cours, aller à [www.iconics.com / support / training.asp](http://www.iconics.com/support/training.asp). Si vous avez des questions sur la formation ICONICS, merci de contacter notre coordonnateur de formation au 508 543 8600.

7.3 Support Technique

Les clients ICONICS peuvent obtenir du soutien technique de différentes manières. Le 1^{er} Support est à travers votre représentant ICONICS ou un distributeur local. Vous pouvez également communiquer avec les Ingénieurs Support ICONICS directement par téléphone, fax, e-mail ou le site Web ICONICS.

Pour plus d'informations sur le Support Technique Global, merci d'aller voir le « Global Support » et « Services User Guide » sur [www.iconics.com / support / supportworx.asp](http://www.iconics.com/support/supportworx.asp).

Global Support et Services

ICONICS est fier de fournir à nos clients le meilleur service Client. Notre Support Global et nos Programmes Services sont appuyés par des bureaux ICONICS à travers le monde et notre réseau de distributeurs et des représentants ICONICS, avec des implantations locales et régionales pour les services de 1^{er} Support et l'assistance d'experts. Les programmes comprennent le SupportWorX™ : Service d'assistance technique (avec souscription) et de soutien technique continu; avec professionnels de qualité à l'aide d'experts système pour la conception d'architecture, la formation et l'assistance pour la mise route de votre projet, un plan d'urgence 24h x 7j (option de support), et des programmes de formation et de certification pour les utilisateurs ICONICS, intégrateurs. Pour des informations complémentaires sur les services et de support technique « SupportWorX », veuillez-vous référer « Global Support » et

« Services User Guide » sur www.iconics.com / [support / supportworx.asp](http://support/supportworx.asp).

ICONICS Knowledge Base

La base de connaissance ICONICS « Knowledge Base » est un service (avec souscription) qui contient des centaines de questions sur les produits connus et leurs réponses. La base de connaissances comprend des solutions, des trucs et astuces et questions fréquemment posées (FAQ) sur tous les produits ICONICS. La recherche avancée vous permet de personnaliser les requêtes en utilisant une approche en langage naturel. Ce service est disponible uniquement par souscription. Pour de plus amples renseignements, merci d'aller sur: [www.iconics.com / support / knowledgebase.asp](http://www.iconics.com/support/knowledgebase.asp).

Support en Ligne

ICONICS maintient un site Web complet sur www.iconics.com. C'est le meilleur endroit où aller pour trouver les derniers événements, les informations concernant le support, des téléchargements de produits, de licences, de la documentation, des services et sur les nouveaux produits.

Remarque: Les logiciels obtenus à partir d'ICONICS.com sont soumis à l'accord de licence ICONICS.

Hotline

Les centres de Support ICONICS sont ouverts du lundi au vendredi toute l'année, à l'exception des vacances scolaires et jours fériés. Le Support est géré par téléphone sur le principe du premier arrivé, premier servi. Les appels sont reçus immédiatement pendant les heures d'ouverture juste ci-dessous.

USA: 508-543-8600	8:00 – 18:00
Europe (République Tchèque): 420-377-183-447	9:00– 18:00
Asie (Australie): 61-2-9898-3211	9:00– 6:00

Merci de disposer des éléments suivants lorsque vous appelez :

Votre n° de contrat de maintenance « SupportWorX Plan »

Votre n° d'enregistrement ou série de votre licence « Product Reg # »

Un PC disponible pour les tests et diagnostics

Une compréhension claire de la question

La version de votre OS et du/des produits ICONICS

Please have the following available when you call:

Note: Allez sur www.iconics.com / support / support-offices.asp. pour contacter notre service de support technique. Vous pouvez soumettre un rapport d'action à notre support technique à l'adresse suivante: www.iconics.com / support / action_report.asp

Support Email

Les emails des Centres de Support ICONICS sont :

USA: Support@ICONICS.com

Europe: EuropeSupport@ICONICS.com

Pacific: PacificRimSupport@ICONICS.com

Merci d'inclure Votre n° de contrat de maintenance « SupportWorX Plan » et Votre n° d'enregistrement ou série de votre licence « Product Reg # » quand vous envoyez un message. Les demandes par email seront répondues sur une base du premier arrivé, premier servi habituellement le même jour (jusqu'à trois jours maximum).

INDEX

<i>A</i>	
AlarmWorX32 Quick Start	5-1, 5-3, 5-7, 5-8
<i>B</i>	
Browser Station	2-5
<i>C</i>	
Client	1-2
<i>D</i>	
Data Mining	1-4, 6-6
DataWorX32	1-3, 6-6
<i>E</i>	
Support E-mailE-mail Support	7-5
Editeur ExpressionExpression Editor	1-4
<i>F</i>	
Développement libreFree Development	3-2
<i>G</i>	
Gen32 Demo	1-1, 4-1, 4-2, 4-3, 4-4, 5-2, 5-3, 5-5, 5-7, 7-2
GenBroker	1-4, 6-2, 6-3
Global Support et Services Global Support and Services	7-2
GraphWorX32 Quick Start	5-1, 5-3, 5-4, 5-5, 5-8
<i>H</i>	
Aide et Support TechniqueHelp and Technical Support	7-1
<i>I</i>	
Installation GENESIS32Installing GENESIS32	2-3
Installation Logiciel Licence ICONICSInstalling ICONICS Software Licensing	3-3
<i>K</i>	
Knowledge Base	7-3

L

License Utility 2-4, 3-3, 3-4, 3-5, 3-6

M

MonitorWorX 1-4, 3-2, 6-1, 6-2

N

Navigation de Gen32 Demo Navigating the Gen32 Demo 4-2

O

OPC Simulator Quick Start 5-1, 5-2, 5-4

P

ProjectWorX32 1-3, 6-3, 6-4

S

Logiciel Licence Software Licensing 3-1, 3-3, 3-5, 3-6

Pré-requis System Requirements 2-1

T

TrendWorX32 Quick Start 5-1, 5-3, 5-5, 5-6

U

Utilitaires Utilities 6-1

V

VCRWorX32 1-3, 6-4, 6-5

W

WebHMI 1-3

Workbench32 1-3, 6-2

ICONICS, Inc.

100 Foxborough Blvd., Foxborough, MA 02035
508.543.8600 • FAX 508.543.1503
www.iconics.com • E-mail info@iconics.com

© 2010 ICONICS, Inc. All rights reserved.

Specifications subject to change without notice.